



Smart ways for 100% success at the
SSC Board Exam

**EXCLUSIVE STUDY MATERIAL
FOR SSC STUDENTS**

Subject : SOCIAL SCIENCE

Prepared by

State Council of Educational Research And Training
(SCERT – PUNE)

In association with

Department of Social Sciences
SCERT PUNE



राज्य शैक्षणिक संशोधन व प्रशिक्षण परिषद, पुणे महाराष्ट्र

इयत्ता 10 वी पुनर्परीक्षार्थीसाठी साहित्य निर्मिती

विषय : भूगोल (पेपर- 2)

नमुना प्रश्नपत्रिका , उत्तरपत्रिका व प्रश्नपेढी

--अनुक्रमणिका--

अ.क्र.	पुनर्परीक्षार्थीसाठी साहित्य	पृष्ठ क्रमांक
01	भूगोल सराव प्रश्नपत्रिका व उत्तरपत्रिका – 01	4 ते 16
02	भूगोल सराव प्रश्नपत्रिका व उत्तरपत्रिका – 02	17 ते 29
03	भूगोल सराव प्रश्नपत्रिका व उत्तरपत्रिका (इंग्रजी माध्यम) 03	30 ते 39
04	भूगोल प्रश्नपेढी (इंग्रजी माध्यम) – 01	40 ते 49

SSC बोर्ड परीक्षेत 100% यश मिळवण्याचे स्मार्ट मार्ग

दहावीच्या विद्यार्थ्यांसाठी विशेष अभ्यास साहित्य

विषय: भूगोल

पुस्तिकेची उद्दिष्टे

ही पुस्तिका पुनर्परीक्षार्थी विद्यार्थ्यांच्या मदतीसाठी तयार करण्यात आली आहे. पुरवणी परीक्षा जुलै 2024 आणि त्यानंतरही होणाऱ्या परीक्षा मध्ये याचा उपयोग होणार आहे. विद्यार्थ्यांचा आत्मविश्वास वाढावा यासाठी ही पुस्तिका तयार करण्यात आली आहे. त्यांना आगामी परीक्षेत चांगले गुण मिळवण्यास मदत होईल, इतरांपेक्षा मागे असलेले विद्यार्थी या प्रकारे त्यांना मदत करून, आम्हाला त्यांना जगवायचे आहे.

व शिक्षणाच्या मुख्य प्रवाहात

आणायचे आहे. ते त्यांचे पुढील शिक्षण सुरू ठेवतील. ते शिक्षण सोडणार नाहीत. प्रथमच अपयशाचा सामना केल्यानंतर त्यांचा अभ्यास चांगला व्हावा, हे साहित्य विविध तज्ञांद्वारे पद्धतशीर आणि सर्वात सोप्या पद्धतीने तयार केलेला आहे. विद्यार्थी जागरूक आहेत पाठ्यपुस्तक तसेच परीक्षा पद्धतीचे ज्ञान त्यांना आहे. तरीही, ही पुस्तिका प्रत्येक विभागाचा तपशीलवार वर्णन करते. पुस्तिकेत सुचविल्याप्रमाणे अभ्यास केल्याने, आम्हाला खात्री आहे की, विद्यार्थी यश प्राप्त करतील दिलेल्या मार्गदर्शक तत्वांसह भरपूर सराव करण्यास सक्षम व्हा. ते स्कोअर करतील आणि या जगात पाऊल टाकतील. यश प्राप्त करण्यासाठी मुख्य उद्दिष्टे खालीलप्रमाणे सारांशित केली जाऊ शकतात.

- 1) दहावीला आत्मविश्वासाने सामोरे जाण्यासाठी विद्यार्थ्यांना आवश्यक अभ्यास साहित्य उपलब्ध करून देणे.
- 2) 100% यश मिळविण्यासाठी प्रत्येक सरासरी आणि सरासरीपेक्षा कमी विद्यार्थ्यांना मदत करणे. SSC बोर्ड परीक्षा.
- 3) सरासरीपेक्षा कमी गुण मिळवलेल्या विद्यार्थ्यांना त्यांच्या अपेक्षेपेक्षा जास्त गुण मिळवण्यासाठी प्रवृत्त करणे.
- 4) सामाजिकशास्त्रमध्ये उत्तीर्ण होण्यासाठी संघर्ष करणाऱ्या विद्यार्थ्यांपर्यंत पोहोचण्यासाठी व शिक्षकांना मदत करणे या सामग्रीच्या मदतीने एसएससी बोर्ड परीक्षेतील विषय विभाजित केले आहेत.

इयत्ता : - दहावी
विषय : - भूगोल (पेपर 02)

सराव प्रश्नपत्रिका - 01

वेळ : 2 तास

एकूण गुण : 40

-सूचना-

- 1) सर्व प्रश्न/कृती सोडवणे आवश्यक आहे.
- 2) उजवीकडील अंक पूर्ण गुण दर्शवितात.
- 3) प्रश्न क्रमांक 4 (अ) साठी पुरविण्यात आलेल्या भारताच्या नकाशा आराखड्याचा वापर करून मुख्य उत्तरपत्रिकेस जोडावा.
- 4) प्रश्न क्रमांक 6 (अ) साठी पुरविण्यात आलेल्या आलेख कागदाचा वापर करून ती पुरवणी मुख्य उत्तरपत्रिकेस जोडावी.
- 5) प्रश्नांची उत्तरे लिहिताना आवश्यक तेथे आकृत्या/ आलेख काढावेत.
- 6) प्रश्नांची उत्तरे लिहिताना नकाशा काढण्यासाठी स्टेन्सिलचा आवश्यक तेथे वापर करण्यास परवानगी आहे.
- 7) प्रश्नांची उत्तरे निळ्या किंवा काळ्या शाईच्या पेनने लिहावीत. पेन्सिलने लिहिलेले उत्तर ग्राह्य धरण्यात येणार नाहीत.
- 8) आकृत्या , आलेख व नकाशा इत्यादी कार्ये करण्यासाठी शिस पेन्सिल किंवा रंगीत पेन्सिल वापरण्यास हरकत नाही.

प्रश्न 1. अचूक पर्याय निवडून विधाने पूर्ण लिहा.

गुण - 4

1. ब्राझीलमध्ये आग्नेय तसेच ईशान्य दिशेकडून येणाऱ्या ----- वाऱ्यापासून पाऊस पडतो.

- | | |
|------------------|-----------------------|
| 1. मान्सून वारे | 2. पूर्वीय (व्यापारी) |
| 3. प्रतिव्यापारी | 4. आवर्त |

2. भारत व ब्राझील या दोन्ही देशातील राजवट ----- प्रकारची आहे.

- | | |
|----------------|--------------|
| 1. लष्करी | 2. साम्यवादी |
| 3. प्रजासत्ताक | 4. अध्यक्षीय |

3. भारतातील ----- राज्यात काटेरी झुडपी वने आढळतात.

- | | |
|---------------|---------|
| 1. महाराष्ट्र | 2. गोवा |
| 3. राजस्थान | 4. केरळ |

4. खालील पैकी ----- हे ब्राझीलचे वैशिष्ट्य आहे.

- | | |
|------------|-------------------|
| 1. मोर | 2. कोल्हे |
| 3. कांगारू | 4. गुलाबी डॉल्फिन |

प्रश्न 2. योग्य जोड्या जुळवा.

गुण - 4

‘अ’ स्तंभ

‘ब’ स्तंभ

1. सदाहरित वने

1. साग

- | | |
|--------------------|----------------|
| 2. पानझडी वने | 2. पाऊ ब्रासील |
| 3. समुद्रकाठची वने | 3. पाईन |
| 4. हिमालयीन वने | 4. सुंद्री |
| | 5. खेजडी |
| | 6.पिंपळ |

प्रश्न 3. एका वाक्यात उत्तरे लिहा. (कोणतेही - 4)

गुण - 4

1. ब्राझीलमधील वर्षावनांना काय संबोधले जाते?
2. जगाच्या एकूण क्षेत्रापैकी किती टक्के भूक्षेत्र भारताने व्यापले आहे?
3. ब्राझीलमधील सर्वोच्च शिखर कोणते?
4. ब्राझीलचे स्थान कोणत्या गोलार्धात आहे?
5. ब्राझीलमधील हवामान कोणत्या प्रकारचे आहे?

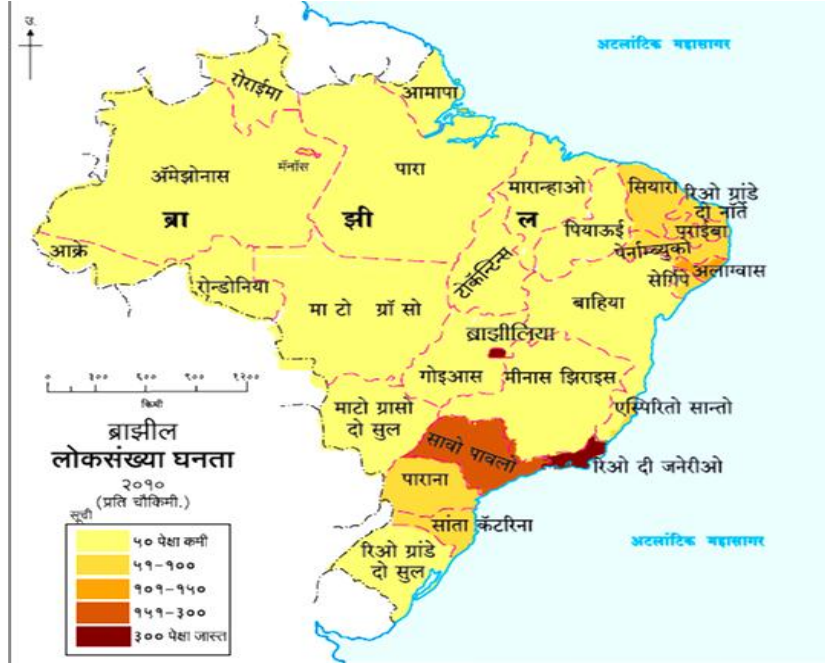
प्रश्न 4 (अ). भारताच्या नकाशा आराखड्यात माहिती भरा व सूची तयार करा. (कोणतेही - 4)

गुण - 4

1. भारताची राजधानी
2. पश्चिम घाट
3. थरचे वाळवंट
4. भारताच्या मध्यातून जाणारे - कर्कवृत्त
5. भारताच्या दक्षिणेकडील टोक - (इंदिरा पॉईंट)
6. भारतातील सर्वोच्च शिखर

प्रश्न 4 (आ). खालील ब्राझीलच्या नकाशाचे वाचन करून त्या खालील प्रश्नांची उत्तरे लिहा. (कोणतेही-4)

गुण - 4



1. ब्राझीलमधील सर्वात जास्त लोकसंख्येची घनता असलेल्या राज्यांची नावे सांगा.
2. ब्राझीलमधील कोणत्या भागात लोकसंख्येची घनता अत्यंत कमी आहे.
3. नकाशामध्ये 51 ते 100 लोकसंख्येची घनता असलेल्या राज्यांची नावे लिहा.
4. लोकसंख्येच्या असमान वितरणाला कोणते घटक कारणीभूत आहेत.
5. कोणत्या दिशेला लोकसंख्येची घनता जास्त आहे.

प्रश्न 5. भौगोलिक कारणे लिहा. (कोणतेही - 2)

गुण - 6

1. ब्राझीलमध्ये कृमी - कीटकांची संख्या जास्त आहे.
2. भारताच्या पश्चिम व पूर्व किनारपट्ट्यांमध्ये विषमता आढळते.
3. ब्राझीलमध्ये नियमित हिमवर्षाव होत नाही.
4. ब्राझीलमध्ये पश्चिम वाहिनी नद्या आढळत नाहीत.

प्रश्न 6 (अ). खालील सांख्यिकीय माहितीच्या आधारे रेषालेख तयार करा व खालील प्रश्नांची उत्तरे लिहा.

गुण - 6

ब्राझील नागरी लोकसंख्येची टक्केवारी -

वर्ष	1960	1970	1980	1990
नागरी लोकसंख्येची टक्केवारी	47.1	56.8	66.0	74.6

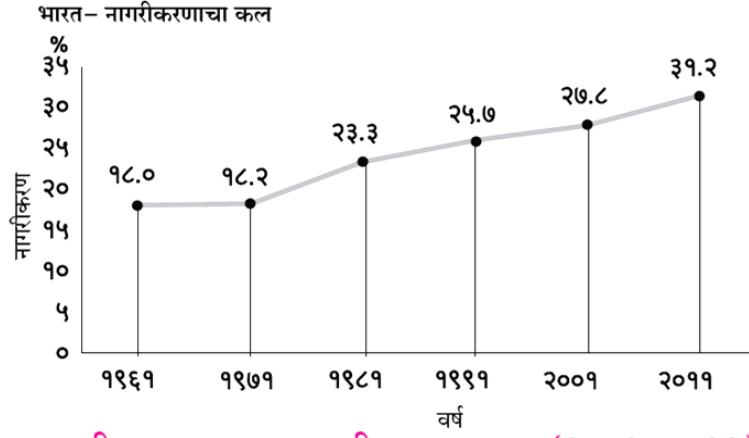
प्रश्न -

1. आकडेवारीतील वर्षांतर किती आहे?
2. कोणत्या काळात नागरीकरण वेगाने झालेले आढळते?

3. हा आलेख काय दर्शवितो?

किंवा

प्रश्न 6 (आ). पुढील आलेखाचे वाचन करून प्रश्नांची उत्तरे लिहा.



आकृती ७.५ : भारत - नागरीकरणाचा कल (१९६१-२०११)

1. 1961 साली नागरीकरण किती टक्के झाले होते?
2. कोणत्या दशकात नागरीकरणाचा वेग अत्यल्प होता?
3. कोणत्या दशकात नागरीकरणाचा वेग सर्वाधिक होता?
4. 1971 ते 1981 या दशकात नागरीकरणाचे प्रमाण किती टक्क्यांनी वाढले?
5. रेषालेखाचा कल पाहता भारतातील नागरीकरणाबाबत तुम्ही कोणता निष्कर्ष काढाल?
6. वरील आलेख काय दर्शवितो?

प्रश्न 7. खालील प्रश्नांची सविस्तर उत्तरे लिहा (कोणतेही-2)

गुण - 8

1. भारत व ब्राझील यांच्यातील प्राकृतिक घटकांचा तुलनात्मक अभ्यास करा.
2. ब्राझीलच्या हवामानावर परिणाम करणारे घटक लिहा.
3. भारतातील नदी प्रणाली या विषयी माहिती लिहा.

All the best

इयत्ता : - दहावी
विषय : - भूगोल (पेपर 2)

वेळ : 2 तास

एकूण गुण 40

प्रश्न 1. अचूक पर्याया निवडून विधाने पूर्ण करा.

गुण - 4

1. ब्राझीलमध्ये आग्नेय तसेच ईशान्य दिशेकडून येणाऱ्या **पूर्वीय (व्यापारी)** वाऱ्यापासून पाऊस पडतो.

- | | |
|------------------|-----------------------|
| 1. मान्सून वारे | 2. पूर्वीय (व्यापारी) |
| 3. प्रतिव्यापारी | 4. आवर्त |

2. भारत व ब्राझील या दोन्ही देशातील राजवट **प्रजासत्ताक** प्रकारची आहे.

- | | |
|----------------|--------------|
| 1. लष्करी | 2. साम्यवादी |
| 3. प्रजासत्ताक | 4. अध्यक्षीय |

3. भारतातील **राजस्थान** राज्यात काटेरी झुडपी वने आढळतात.

- | | |
|---------------|---------|
| 1. महाराष्ट्र | 2. गोवा |
| 3. राजस्थान | 4. केरळ |

4. **गुलाबी डॉल्फिन** हे ब्राझीलचे वैशिष्ट्य आहे.

- | | |
|------------|-------------------|
| 1. मोर | 2. कोल्हे |
| 3. कांगारू | 4. गुलाबी डॉल्फिन |

प्रश्न 2. योग्य जोड्या जुळवा.

गुण - 4

'अ' स्तंभ

- 1) सदाहरित वने
- 2) पानझडी वने
- 3) समुद्रकाठची वने
- 4) हिमालयीन वने

- (पाऊ ब्रासील)
(साग)
(सुंद्री)
(पाईन)

'ब' स्तंभ

1. साग
2. पाऊ ब्रासील
3. पाईन
4. सुंद्री
5. खेजडी
6. पिंपळ

प्रश्न 3. एका वाक्यात उत्तरे लिहा. (कोणतेही - 4)

गुण - 4

1. ब्राझीलमधील वर्षावनांना काय संबोधले जाते?

उत्तर - ब्राझीलमधील वर्षावनांना 'जगाची फुफ्फुसे' संबोधले जाते.

2. जगाच्या एकूण क्षेत्रापैकी किती टक्के भूक्षेत्र भारताने व्यापले आहे?

उत्तर - जगाच्या एकूण क्षेत्रापैकी 2.41 टक्के भूक्षेत्र भारताने व्यापले आहे.

3. ब्राझीलमधील सर्वोच्च शिखर कोणते?

उत्तर - ब्राझीलमधील सर्वोच्च शिखर 'पिको दी नेब्लीना' हे आहे.

4. ब्राझीलचे स्थान कोणत्या गोलार्धात आहे?

उत्तर - ब्राझीलचे स्थान काही भाग उत्तर गोलार्धात, बहुतांश भाग दक्षिण गोलार्धात व त्याचे स्थान पश्चिम गोलार्धात आहे.

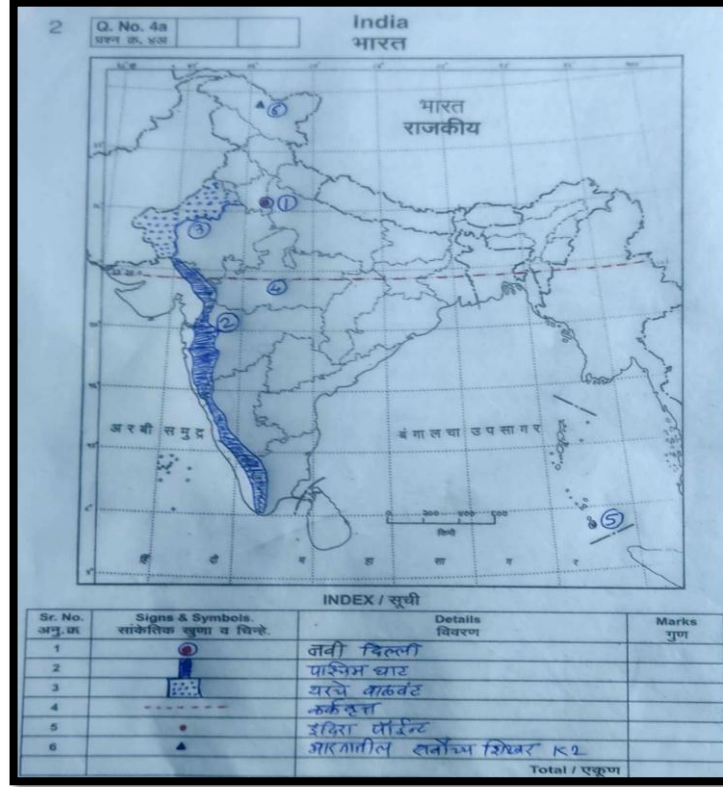
5. ब्राझीलमधील हवामान कोणत्या प्रकारचे आहे?

उत्तर - ब्राझीलमधील हवामान समशीतोष्ण प्रकारचे आहे.

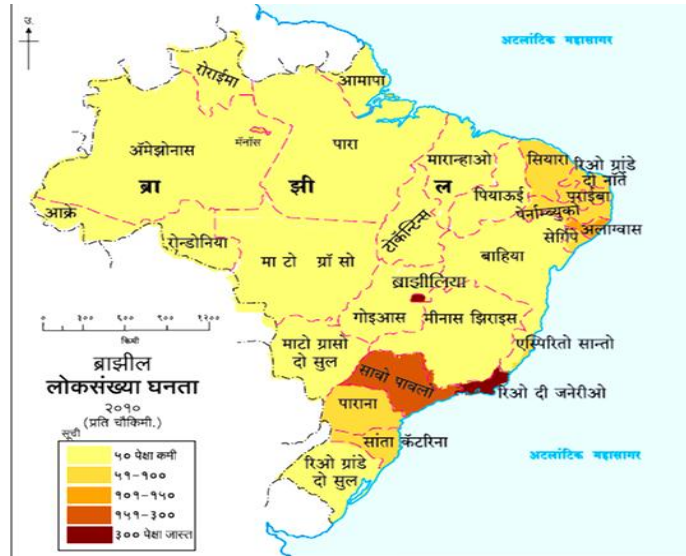
प्रश्न 4 (अ) .भारताच्या नकाशा आराखड्यात माहिती भरा व सूची तयार करा. (कोणतेही - 4) गुण-4

1. भारताची राजधानी
2. पश्चिम घाट
3. थरचे वाळवंट
4. भारताच्या मध्यातून जाणारे - कर्कवृत्त
5. भारताच्या दक्षिणेकडील टोक - (इंदिरा पॉईंट)
6. भारतातील सर्वोच्च शिखर

उत्तर -



प्रश्न 4 (आ) . खालील ब्राझीलच्या नकाशाचे वाचन करून त्या खालील प्रश्नांची उत्तरे लिहा. (कोणतेही-4) गुण - 4



1. ब्राझीलमधील सर्वात जास्त लोकसंख्येची घनता असलेल्या राज्यांची नावे.

उत्तर - रिओ दी जनेरीओ व सावो पावलो.

2. ब्राझीलमधील कोणत्या भागात लोकसंख्येची घनता अत्यंत कमी आहे.

उत्तर - ब्राझीलच्या उत्तरेकडील अॅमेझॉन नदीच्या खोऱ्यात लोकसंख्येची घनता अत्यंत कमी आहे.

3. नकाशामध्ये 51 ते 100 लोकसंख्येची घनता असलेल्या राज्यांची नावे लिहा?

उत्तर - पाराना आणि सांता कॅटरिना

4. लोकसंख्येच्या असमान वितरणाला कोणते घटक कारणीभूत आहेत.

उत्तर - लोकसंख्येच्या असमान वितरणाला प्राकृतिक रचना, हवामान, पर्जन्य, आर्थिक विकास, घनदाट वर्षावने आणि दुर्गम प्रदेश हे घटक कारणीभूत आहेत.

5. कोणत्या दिशेला लोकसंख्या जास्त आहे.

उत्तर - दक्षिण दिशेला लोकसंख्या जास्त आहे.

प्रश्न 5. भौगोलिक कारणे लिहा. (कोणतेही - 2)

गुण - 6

1. ब्राझीलमध्ये कृमी कीटकांची संख्या जास्त आहे.

उत्तर -1. अॅमेझॉन नदीचे विस्तीर्ण खोरे आणि विषुववृत्तीय उष्ण व दमट हवामान, वर्षभर पडणारा पाऊस यांमुळे ब्राझीलच्या उत्तर भागात घनदाट वने आहेत. मुबलक पाणी, सुपीक जमीन यांमुळे येथे जमिनीलगत वाढणाऱ्या वनस्पतींची संख्याही जास्त आहे.

2. तसेच, पॅराग्वे व तिच्या उपनद्यांमुळे तयार झालेला पॅटानल हा जगातील उष्ण कटिबंधीय पाणथळ भूमीपैकी सर्वात मोठा दलदलीचा प्रदेश आहे.

3. या प्रदेशातील प्रचंड पाऊस, उष्ण-दमट हवामान, नद्यांना वारंवार येणारे पूर, दलदलीचे प्रदेश, जमिनीलगत वाढणाऱ्या वनस्पती, घनदाट अरण्यांच्या प्रदेशात जमिनीपर्यंत सूर्यप्रकाश न पोहोचणे हे सर्व घटक कृमी कीटकांच्या वाढीस पोषक ठरले आहेत. म्हणूनच, ब्राझीलमध्ये कृमी कीटकांची संख्या जास्त आहे.

2. भारताच्या पश्चिम व पूर्व किनारपट्ट्यांमध्ये विषमता आढळते.

उत्तर -1. पश्चिम घाटातून अनेक डोंगररांगा पश्चिम किनाऱ्यापर्यंत पसरलेल्या असल्यामुळे भारताची पश्चिम किनारपट्टी तुलनेने खडकाळ आहे व तिची रुंदी तुलनेने कमी आहे.

2. भारताच्या पश्चिम किनारपट्टीच्या प्रदेशात अनेक ठिकाणी खाड्या आढळतात.

3. भारताची पूर्व किनारपट्टी नद्यांनी वाहून आणलेल्या गाळाच्या संचयनातून तयार झाली आहे. भारताच्या पूर्व किनारपट्टीच्या प्रदेशात अनेक ठिकाणी त्रिभुज प्रदेश तयार झाले आहेत. अशा प्रकारे, भारताच्या पश्चिम व पूर्व किनारपट्ट्यांमध्ये विषमता आढळते.

3. ब्राझीलमध्ये नियमित हिमवर्षाव होत नाही.

उत्तर - 1. ब्राझील हा उष्ण कटिबंधीय देश आहे.

2. ब्राझीलचा अक्षवृत्तीय विस्तार जास्त असून उष्ण ते समशीतोष्ण असे विविध प्रकारचे हवामान आढळते.

3. ब्राझीलचे वार्षिक सरासरी तापमान 18° ते 28° से. इतके आहे. म्हणजेच, हिमवृष्टी होण्याइतके तापमान येथे आढळत नाही.

4. काही वेळेस दक्षिण ध्रुवीय वाऱ्यांमुळे ब्राझीलमध्ये हिमवृष्टी होते; परंतु ही घटना अकस्मितपणे व क्वचितच घडते. यावरून असे म्हणता येते, की ब्राझीलमध्ये नियमित हिमवर्षाव होत नाही.

4. ब्राझीलमध्ये पश्चिम वाहिनी नद्या आढळत नाहीत.

उत्तर - 1. ब्राझीलच्या नकाशाचे निरीक्षण केल्यास असे लक्षात येते, की ब्राझीलच्या उत्तर व पूर्वेकडील किनाऱ्याला लागून अनुक्रमे उत्तर अटलांटिक व दक्षिण अटलांटिक महासागर आहेत.

2. ब्राझीलच्या प्राकृतिक विभागाचा विचार करता दक्षिणेकडे ब्राझील पठाराचा विस्तीर्ण भाग आहे. उत्तरेकडे व पूर्वेकडे ही उंची टप्याटप्याने कमी होते. सर्वच नद्या भूउताराला अनुसरून सामान्यतः उत्तरेकडे व पूर्वेकडे वाहत जाऊन अटलांटिक महासागराला मिळतात. ब्राझीलच्या उच्चभूमीवर उगम पावणारी सावो फ्रान्सिस्को ही नदी उत्तरेकडे वाहते, पुढे पूर्वेकडे वळून ती अटलांटिक महासागराला मिळते.

3. याशिवाय, ब्राझीलमधील सर्वात मोठी नदी 'अॅमेझॉन' ही सुद्धा ब्राझीलच्या पश्चिमेकडील पेरू या देशात असणाऱ्या अँडीज पर्वताच्या भागात उगम पावते व उताराला अनुसरून ही नदी पूर्वेकडे वाहत येऊन उत्तर अटलांटिक महासागराला मिळते.

4. तसेच, ब्राझील उच्चभूमीच्या दक्षिण उतारावरून उगम पावणाऱ्या पेराग्वे, पॅराना व उरुग्वे या नद्या ब्राझीलच्या नैऋत्येकडील भागातून वाहत जातात. ब्राझीलमधील नदीप्रणाली अभ्यासता ब्राझीलमध्ये पश्चिमवाहिनी नद्या आढळत नाहीत.

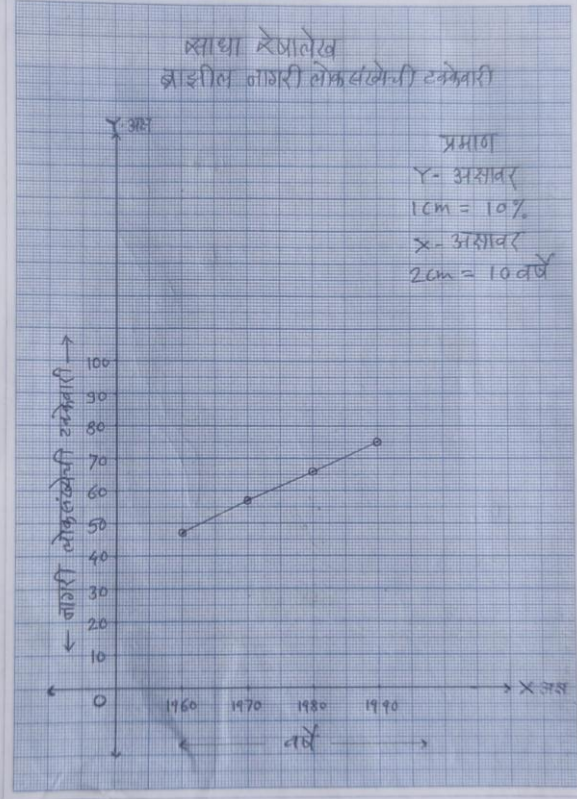
प्रश्न 6(अ). पुढील सारणीत ब्राझील मधील लोकसंख्येची टक्केवारी दिली आहे त्या आधारे साधा

रेषालेख तयार करा व पुढील प्रश्नांची उत्तरे लिहा.

गुण - 6

ब्राझील नागरी लोकसंख्येची टक्केवारी -

वर्ष	1960	1970	1980	1990
नागरी लोकसंख्येची टक्केवारी	47.1	56.8	66.0	74.6



प्रश्न-

1. आकडेवारीतील वर्षांतर किती आहे?

उत्तर - आकडेवारीतील वर्षांतर 10 वर्षांचे आहे.

2. कोणत्या काळात नागरीकरण वेगाने झालेले आढळते?

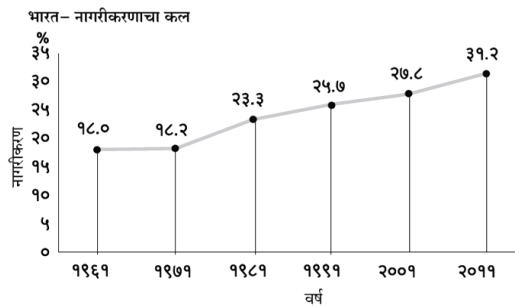
उत्तर - 1970 ते 1980 या काळात नागरीकरण वेगाने झालेले आढळते.

3. हा आलेख काय दर्शवितो?

उत्तर - हा आलेख ब्राझीलमधील नागरी लोकसंख्येची टक्केवारी दर्शवितो.

किंवा

प्रश्न 6 (आ). पुढील आलेखाचे वाचन करून प्रश्नांची उत्तरे लिहा.



आकृती ७.५ : भारत - नागरीकरणाचा कल (१९६१-२०११)

1. 1961 साली नागरीकरण किती टक्के झाले होते?

उत्तर - 1961 साली नागरीकरण 18.0 टक्के झाले.

2. कोणत्या दशकात नागरीकरणाचा वेग अत्यल्प होता?

उत्तर - 1961 ते 1971 या दशकात नागरीकरणाचा वेग अत्यल्प होता.

3. कोणत्या दशकात नागरीकरणाचा वेग सर्वाधिक होता?

उत्तर - 1971 ते 1981 या दशकात नागरीकरणाचा वेग सर्वाधिक होता.

4. 1971 ते 1981 या दशकात नागरीकरणाचे प्रमाण किती टक्क्यांनी वाढले?

उत्तर - 1971 ते 1981 या दशकात नागरीकरणाचे प्रमाण 5.1 टक्क्यांनी वाढले.

5. रेषालेखाचा कल पाहता भारतातील नागरीकरणाबाबत तुम्ही कोणता निष्कर्ष काढाल?

उत्तर - नागरीकरणाचा वेग सातत्याने वाढत असल्याचे दिसून येते.

6. खालील आलेख काय दर्शवितो?

उत्तर - भारतातील नागरीकरणाचा कल दर्शवितो.

प्रश्न 7. खालील प्रश्नांची सविस्तर उत्तरे लिहा (कोणतेही-2)

गुण - 8

1. भारत व ब्राझील यांच्यातील प्राकृतिक घटकांचा तुलनात्मक अभ्यास करा.

उत्तर - 1. भारताच्या प्राकृतिक रचनेचे प्रामुख्याने हिमालय, उत्तर भारतीय मैदान, द्वीपकल्प, किनारपट्टीचा प्रदेश आणि द्वीपसमूह हे पाच विभाग केले जातात. याउलट, ब्राझीलच्या प्राकृतिक रचनेचे उच्चभूमी, अजस्र कडा, किनारी प्रदेश, मैदानी प्रदेश आणि द्वीपसमूह हे पाच प्राकृतिक विभाग केले जातात.

2. भारतात विविध भागात उंच पर्वत आढळतात. याउलट, ब्राझीलमध्ये उंच पर्वत आढळत नाहीत.

3. भारताच्या उत्तर भागात हिमालयाचा पर्वतीय प्रदेश आहे. भारताच्या दक्षिणेकडील द्वीपकल्पीय भागात पश्चिम घाट व पूर्व घाट हे पर्वतीय प्रदेश आहेत.

4. भारतातील पर्वतीय प्रदेशाच्या सर्वोच्च उंचीची कक्षा 7000 मीटर ते 8000 मीटर आहे. याउलट, ब्राझील देशातील उच्चभूमीच्या सर्वोच्च उंचीची कक्षा 1000 मीटर ते 2000 मीटर आहे.

5. भारतात उत्तर भारतीय मैदानाच्या पश्चिम भागात थरचे वाळवंट आहे. याउलट ब्राझीलमध्ये अशा स्वरूपाचा उष्ण वाळवंटी प्रदेश नाही.

6. भारताच्या उत्तर भागात विस्तीर्ण मैदाने आढळतात. याउलट ब्राझीलमध्ये अशा स्वरूपाची विस्तीर्ण मैदाने आढळत नाहीत.

7. भारतात किनारपट्टीच्या भागात विविध पश्चजलाचे प्रदेश आढळतात. असे प्रदेश ब्राझील देशात आढळत नाहीत.

8. ब्राझीलमध्ये अजस्र कडा आढळतो. ब्राझीलच्या उच्चभूमीची पूर्वेकडील बाजू या कड्यामुळे अंकित होते. याउलट, भारतात पठारांची सीमा अंकित करणारे अशा स्वरूपाचे अजस्र कडे आढळत नाहीत

2. ब्राझीलच्या हवामानावर परिणाम करणारे घटक लिहा.

उत्तर - 1. ब्राझीलच्या हवामानावर विषुववृत्तीय सान्निध्य, ब्राझीलची उच्चभूमी, अजस्र कडा इत्यादी घटक परिणाम करतात.

2. विषुववृत्ताच्या सान्निध्यामुळे ब्राझीलच्या उत्तरेकडील भागात तुलनेने अधिक तापमान आढळते. याउलट, ब्राझीलच्या दक्षिणेकडील भागात तुलनेने कमी तापमान आढळते.

3. ब्राझीलमधील उत्तरेकडील अॅमेझॉनच्या खोऱ्यात सरासरी तापमान सुमारे 25°से ते 28°से आढळते. या भागात उष्ण, दमट व रोगट स्वरूपाचे हवामान आढळते.

4. ब्राझीलमधील अॅमेझॉनच्या खोऱ्यात सुमारे वार्षिक सरासरी 2000 मिमी, तर पूर्व किनारपट्टीवर वार्षिक सरासरी 1000 ते 1200 मिमी पर्जन्य पडते.

5. ब्राझीलच्या उच्चभूमीच्या भागात तुलनेने कमी तापमान आढळते. उच्चभूमीच्या भागात पर्जन्याचे प्रमाणही मध्यम स्वरूपाचे असते.

6. अटलांटिक महासागरावरून आग्नेय व ईशान्य दिशेने येणारे व्यापारी वारे अजस्र कड्यामुळे अडवले जातात. त्यामुळे ब्राझीलच्या अजस्र कड्याजवळील किनारी भागात प्रतिरोध प्रकारचा पाऊस पडतो.

7. ब्राझील उच्चभूमीच्या पलीकडे या वाऱ्यांचा प्रभाव कमी होतो.

8. ब्राझीलच्या ईशान्य भागात अत्यल्प पाऊस पडतो व तेथे तापमान तुलनेने अधिक असते. हा प्रदेश 'पर्जन्यछायेचा प्रदेश' किंवा 'अवर्षण चतुष्कोन' म्हणून ओळखला जातो.

3. भारतातील नदी प्रणाली या विषयी माहिती लिहा.

उत्तर - 1. भारतीय नदी प्रणाली दोन प्रमुख नद्या प्रणालींनी बनलेली आहे - हिमालयीन आणि द्वीपकल्पीय नदी प्रणाली. बहुसंख्य नद्या बंगालच्या उपसागराला जाऊन मिळतात. अशा काही नद्या आहेत ज्या देशाच्या पश्चिमेकडील भागातून वाहतात आणि अरबी समुद्राला जाऊन मिळतात.

2. भारतातील नद्यांचे चार गटांमध्ये वर्गीकरण करता येते जसे की, हिमालयीन नद्या, दख्खन नद्या, किनारी नद्या आणि अंतर्देशीय निचरा खोऱ्यातील नद्या. हिमालयातील नद्या बर्फ आणि हिमनद्या वितळून तयार होतात आणि त्यामुळे वर्षभर सतत वाहतात.

3. गंगा ही भारतातील सर्वात लांब नदी म्हणून ओळखली जाते. ही भारताच्या उत्तरेकडे उगम पावते, ज्याला गंगोत्री हिमनदी असेही म्हणतात. गंगा नदीची एकूण लांबी 2525 किलोमीटर मानली जाते.

4. भारतातील प्रमुख नदी प्रणाली -

हिमालयीन नदी प्रणाली :-

- अ) सिंधू नदी प्रणाली
- ब) ब्रह्मपुत्रा नदी व्यवस्था
- क) गंगा नदी प्रणाली

द्वीपकल्प नदी प्रणाली :-

- अ) गोदावरी नदी प्रणाली
- ब) कृष्णा नदी प्रणाली
- क) कावेरी नदी प्रणाली
- ड) महानदी नदी प्रणाली

पश्चिम प्रवाही द्वीपकल्प नदी प्रणाली :-

- अ) नर्मदा नदी प्रणाली
- आ) तापी नदी व्यवस्था

All the best

इयत्ता : - दहावी
विषय : - भूगोल (पेपर 02)

सराव प्रश्नपत्रिका - 02

वेळ : 2 तास

एकूण गुण : 40

सूचना-

- 1) सर्व प्रश्न/कृती सोडवणे आवश्यक आहे.
- 2) उजवीकडील अंक पूर्ण गुण दर्शवितात.
- 3) प्रश्न क्रमांक 4 (अ) साठी पुरविण्यात आलेल्या भारताच्या नकाशा आराखड्याचा वापर करून मुख्य उत्तरपत्रिकेस जोडावा.
- 4) प्रश्न क्रमांक 6 (अ) साठी पुरविण्यात आलेल्या आलेख कागदाचा वापर करून ती पुरवणी मुख्य उत्तरपत्रिकेस जोडावी.
- 5) प्रश्नांची उत्तरे लिहिताना आवश्यक तेथे आकृत्या/ आलेख काढावेत.
- 6) प्रश्नांची उत्तरे लिहिताना नकाशा काढण्यासाठी स्टेन्सिलचा आवश्यक तेथे वापर करण्यास परवानगी आहे.
- 7) प्रश्नांची उत्तरे निळ्या किंवा काळ्या शाईच्या पेनने लिहावीत. पेन्सिलने लिहिलेले उत्तर ग्राह्य धरण्यात येणार नाहीत.
- 8) आकृत्या , आलेख व नकाशा इत्यादी कार्ये करण्यासाठी शिस पेन्सिल किंवा रंगीत पेन्सिल वापरण्यास हरकत नाही.

प्रश्न 1. अचूक पर्याय निवडून विधाने पूर्ण लिहा.

गुण - 4

1. भारताचे स्थान पृथ्वीवर ----- गोलधात आहे.
 1. उत्तर व पूर्व
 2. दक्षिण व पश्चिम
 3. उत्तर व पश्चिम
 4. दक्षिण व पूर्व
2. ब्राझीलचा सर्वाधिक भूभाग ----- आहे.
 1. मैदानी प्रदेश आहे
 2. उच्चभूमीचा आहे
 3. पर्वतीय आहे
 4. विखंडीत टेकड्यांचा आहे
3. भारताचे हवामान ----- प्रकारचे आहे.
 1. दमट
 2. मान्सून
 3. विषुवृत्तीय
 4. शीत
4. दिशा ठरविण्यासाठी ----- उपयुक्त आहे.
 1. मोजपट्टी
 2. दुर्बीण
 3. होकायंत्र
 4. पेन

प्रश्न 2. योग्य जोड्या जुळवा.

गुण - 4

‘अ’ स्तंभ

‘ब’ स्तंभ

1) ब्राझीलची राजधानी

1. अरवली

- 2) ब्राझीलची अर्थव्यवस्था
- 3) भारतातील पर्वत
- 4) ब्राझीलचा उच्चभूमीचा प्रदेश

2. पॅटनाल
3. ब्राझीलिया
4. विकसनशील
5. गियाना

प्रश्न 3. एका वाक्यात उत्तरे लिहा. (कोणतेही - 4)

गुण - 4

1. अॅमेझॉन नदीचा उगम कोठे होतो?
2. ब्राझीलमधील लोकप्रिय खेळ कोणता?
3. भारताची प्रमाणवेळ कोणत्या रेखावृत्तावरून निश्चित केली जाते?
4. क्षेत्रभेट म्हणजे काय?
5. भारताच्या मध्यातून कोणते अक्षवृत्त जाते?

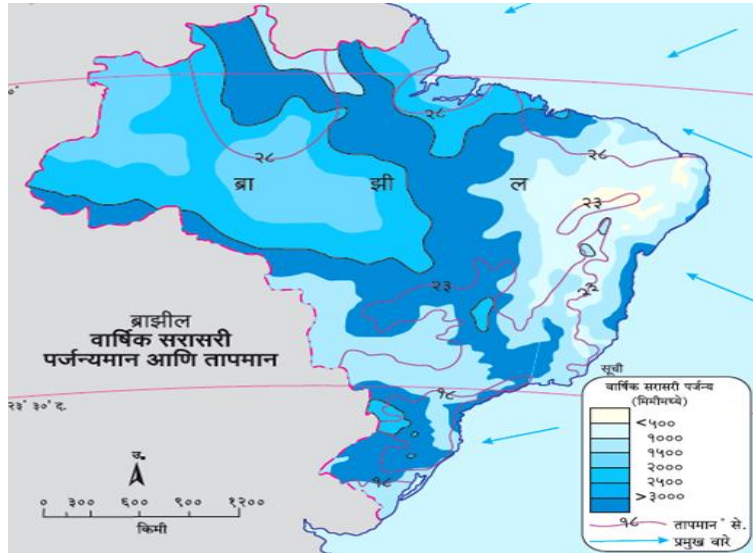
प्रश्न 4 (अ). भारताच्या नकाशा आराखड्यात माहिती भरा व सूची तयार करा. (कोणतेही - 4)

गुण - 4

1. थरचे वाळवंट
2. कर्कवृत्त
3. हिमालय पर्वतीय प्रदेश (पश्चिम)
4. अरबी समुद्र
5. भारताची राजधानी (नवी दिल्ली)
6. महाराष्ट्राची राजधानी (मुंबई)

प्रश्न 4 (आ). खालील ब्राझीलच्या नकाशाचे वाचन करून त्याखालील प्रश्नांची उत्तरे लिहा. (कोणतेही - 4)

गुण - 4



1. नकाशातील समताप रेखांचा विचार करता ब्राझीलमधील सरासरी तापमानकक्षा किती आहे?
2. ब्राझीलमधील कोणत्या भागात जास्त पाऊस पडतो?
3. ब्राझीलकडे कोणत्या दिशेने वारे वाहतात?
4. ब्राझीलमधील कोणत्या भागात सरासरी तापमान कमी आहे?

5. या नकाशात घटकाचे वितरण कोणत्या पद्धतीने दाखवले आहे?

प्रश्न 5. भौगोलिक कारणे लिहा. (कोणतेही - 2)

गुण - 6

1. उत्तर भारतीय मैदानी प्रदेशात लोहमार्गाचे जाळे विकसित झालेले आहे.
2. भारताकडे 'एक तरुण देश' म्हणून पाहिले जाते.
3. ब्राझील देशास जगाचा 'कॉफी पॉट' असे संबोधले जाते.
4. अमेझॉन नदीच्या तुलनेत गंगा नदीच्या जल प्रदूषणाचा परिणाम लोकजीवनावर जास्त होतो.

प्रश्न 6 (अ) खालील सांख्यिकीय माहितीच्या आधारे साधा स्तंभालेख तयार करा व खालील

प्रश्नांची उत्तरे लिहा. गुण - 6

ब्राझील - वार्षिक सरासरी पर्जन्यमान (मिमी)

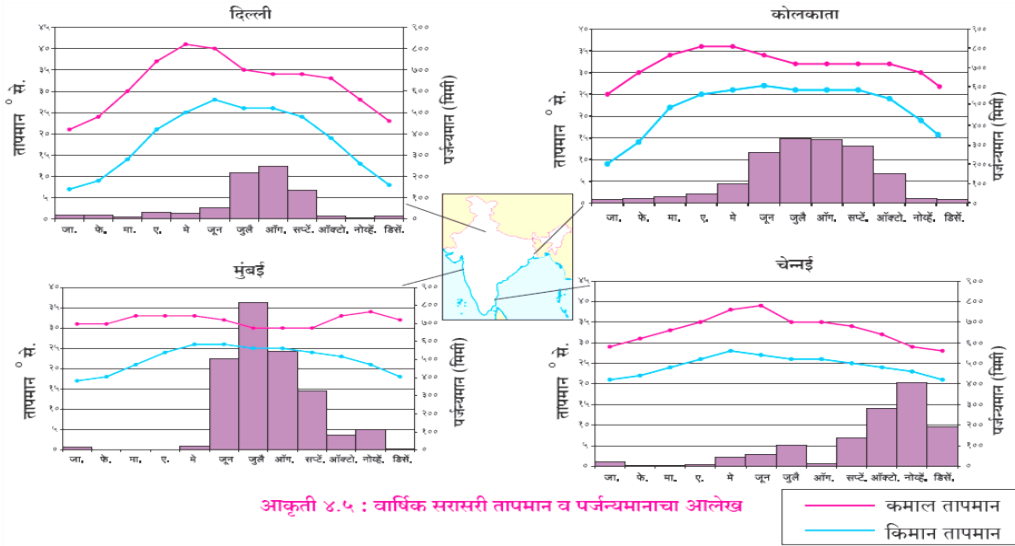
प्राकृतिक विभाग	अमेझॉन नदीचे खोरे	पॅराग्वे - पॅराना खोरे	ब्राझील उच्चभूमी	किनारी प्रदेश
वार्षिक सरासरी पर्जन्यमान (मिमी)	2000	1500	600	1200

प्रश्न -

1. ब्राझीलमधील सर्वाधिक वार्षिक सरासरी पर्जन्याचा प्रदेश कोणता?
2. ब्राझील उच्चभूमीतील पर्जन्याचे प्रमाण किती?
3. तुम्ही काढलेल्या आलेखातील 'क्ष' अक्ष काय दर्शवितो?

किंवा

प्रश्न 6 (आ). दिलेल्या आलेखाचे वाचन करून त्याखाली दिलेल्या प्रश्नांची उत्तरे लिहा.



1. दिल्ली व कोलकाता यांचे कमाल तापमान सांगा?
2. मुंबई शहराचे किमान तापमान सांगा?
3. कोणत्या शहराचे मे महिन्यातील तापमान जास्त आहे?
4. कोणत्या शहरात सर्वात जास्त पर्जन्यमान आहे?

5. नोव्हेंबर महिन्यात पर्जन्यवृष्टी कोणत्या शहरात होते?
6. कोलकाता या शहराचे किमान व कमाल तापमान सांगा?

प्रश्न 7. खालील प्रश्नांची सविस्तर उत्तरे लिहा (कोणतेही-2)

गुण - 8

1. भारत व ब्राझीलच्या प्राकृतिक रचनेतील फरक स्पष्ट करा?
2. ब्राझीलमधील अवर्षण चतुष्कोन याविषयी माहिती लिहा?
3. तुम्ही क्षेत्रभेटीत सहभागी होणार असाल तर कशी तयारी कराल? वनक्षेत्रास भेट देण्यासाठी प्रश्नावली तयार करा?
4. भारत व ब्राझील या देशातील हवामानाची तुलना करा?

All the best

वेळ : 2 तास

एकूण गुण 40

-प्रश्न 1. अचूक पर्याय निवडून विधाने पूर्ण लिहा.

गुण - 4

2. भारताचे स्थान पृथ्वीवर उत्तर व पूर्व गोलार्धात आहे.

- | | |
|-------------------|--------------------|
| 3. उत्तर व पूर्व | 2. दक्षिण व पश्चिम |
| 3. उत्तर व पश्चिम | 4. दक्षिण व पूर्व |

2. ब्राझीलचा सर्वाधिक भूभाग उच्चभूमीचा आहे आहे.

- | | |
|----------------------|---------------------------|
| 1. मैदानी प्रदेश आहे | 2. उच्चभूमीचा आहे |
| 3. पर्वतीय आहे | 4. विखंडीत टेकड्यांचा आहे |

3. भारताचे हवामान मान्सून प्रकारचे आहे.

- | | |
|----------------|------------|
| 1. दमट | 2. मान्सून |
| 3. विषुवृत्तीय | 4. शीत |

4. दिशा ठरविण्यासाठी होकायंत्र उपयुक्त आहे.

- | | |
|--------------|------------|
| 1. मोजपट्टी | 2. दुर्बीण |
| 3. होकायंत्र | 4. पेन |

प्रश्न 2. योग्य जोड्या जुळवा.

गुण - 4

'अ' स्तंभ

'ब' स्तंभ

- | | |
|---|---------------|
| 5. ब्राझीलची राजधानी (ब्राझीलिया) | 1. अरवली |
| 6. ब्राझीलची अर्थव्यवस्था (विकसनशील) | 2. पॅटनाल |
| 7. भारतातील पर्वत (अरवली) | 3. ब्राझीलिया |
| 8. ब्राझीलचा उच्चभूमीचा प्रदेश (गियाना) | 4. विकसनशील |
| | 5. गियाना |

प्रश्न 3. एका वाक्यात उत्तरे लिहा. (कोणतेही - 4)

गुण - 4

1. अॅमेझॉन नदीचा उगम कोठे होतो?

उत्तर - पेरु देशात अँडीज पर्वतरागांच्या पूर्व उतारावर अँमेझॉन नदीचा उगम होतो.

2. ब्राझीलमधील लोकप्रिय खेळ कोणता?

उत्तर - ब्राझीलमधील लोकप्रिय खेळ फुटबॉल आहे.

3. भारताची प्रमाणवेळ कोणत्या रेखावृत्तावरून निश्चित केली जाते?

उत्तर - भारताची प्रमाणवेळ $82^{\circ} 30'$ पूर्व रेखावृत्तावरून निश्चित केली जाते.

4. क्षेत्रभेट म्हणजे काय?

उत्तर - एखाद्या ठिकाणास प्रत्यक्ष भेट देऊन तेथील भौगोलिक व सांस्कृतिक घटकांची माहिती मिळवणे म्हणजे क्षेत्रभेट' होय.

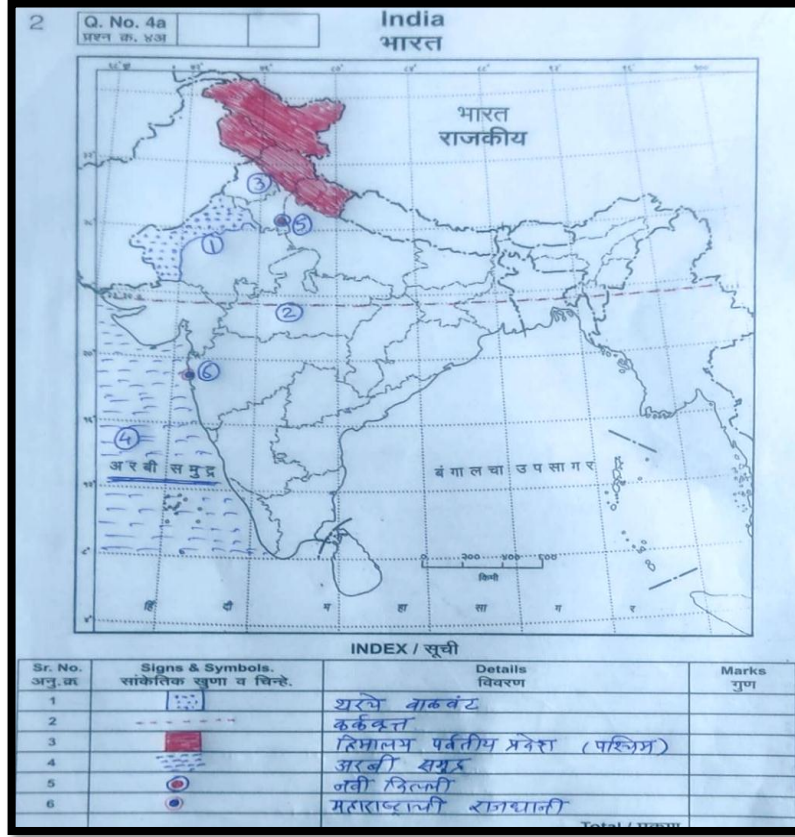
5. भारताच्या मध्यातून कोणते अक्षवृत्त जाते?

उत्तर - भारताच्या मध्यातून कर्कवृत्त जाते.

प्रश्न 4 (अ) .भारताच्या नकाशा आराखडयात माहिती भरा.व सूची तयार करा. (कोणतेही - 4) गुण-4

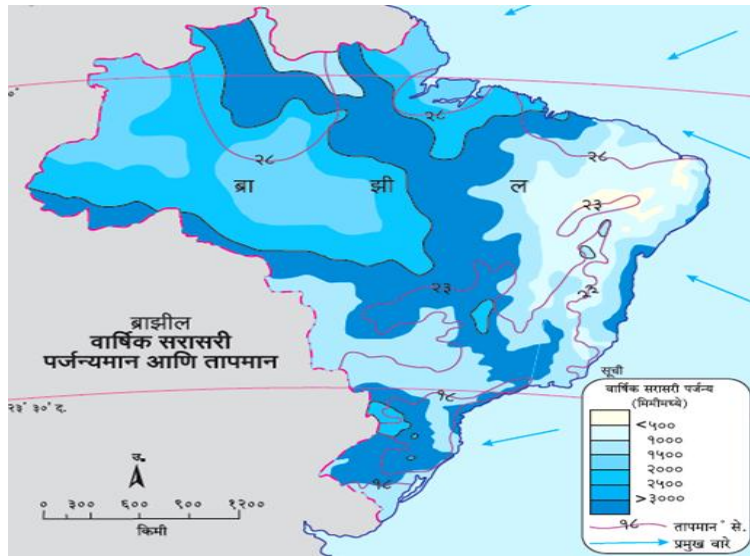
1. थरचे वाळवंट
2. कर्कवृत्त
3. हिमालय पर्वतीय प्रदेश (पश्चिम)
4. अरबी समुद्र
5. भारताची राजधानी (नवी दिल्ली)
6. महाराष्ट्राची राजधानी (मुंबई)

उत्तर -



प्रश्न 4 (आ) . खालील ब्राझीलच्या नकाशाचे वाचन करुन त्याखालील प्रश्नांची उत्तरे लिहा.

(कोणतेही - 4) गुण - 4



1. नकाशातील समताप रेखांचा विचार करता ब्राझीलमधील सरासरी तापमानकक्षा किती आहे?

उत्तर - तापमानकक्षा 18° ते 28° से. आहे.

2. ब्राझीलमधील कोणत्या भागात जास्त पाऊस पडतो?

उत्तर - अॅमेझॉन नदीच्या क्षेत्रात/ विषवृत्तीय भागांमध्ये जास्त पाऊस पडतो.

3. ब्राझीलकडे कोणत्या दिशेने वारे वाहतात?

उत्तर - ब्राझीलकडे ईशान्य व आग्नेय दिशेने वारे वाहतात.

4. ब्राझीलमधील कोणत्या भागात सरासरी तापमान कमी आहे?

उत्तर - ब्राझीलमधील पॅराग्वे - पॅराना या भागात सरासरी तापमान कमी आढळते.

5. या नकाशात घटकाचे वितरण कोणत्या पद्धतीने दाखवले आहे?

उत्तर - क्षेत्रघनी पद्धतीने दाखविले आहे.

प्रश्न 5. भौगोलिक कारणे लिहा. (कोणतेही - 2)

गुण - 6

1. उत्तर भारतीय मैदानी प्रदेशात लोहमार्गाचे जाळे विकसित झालेले आहे.

उत्तर - 1) उत्तर भारतीय मैदानी प्रदेश हा सखल प्रदेश आहे. या प्रदेशात लोकसंख्येचे दाट वितरण आढळते.

2) उत्तर भारतीय मैदानी प्रदेशात शेती व विविध उद्योग भरभराटीस आले आहेत.

3) या प्रदेशात वस्तूंची ने-आण करण्यासाठी व प्रवाशांना एका ठिकाणाहून आहेत. दुसऱ्या ठिकाणी ये-जा करण्यासाठी मोठ्या प्रमाणावर वाहतुकीच्या साधनांची मागणी असते.

4. उत्तर भारतीय मैदानी प्रदेशात लोहमार्गाचे जाळे विकसित झालेले आहे.

2. भारताकडे 'एक तरुण देश' म्हणून पाहिले जाते.

उत्तर - 1) भारतातील लोकसंख्येत कार्यशील गटातील लोकांचे (तरुणाईचे) प्रमाण तुलनेने अधिक आहे.

2) भारताच्या एकूण लोकसंख्येतील सुमारे 51 टक्के लोकसंख्या ही कार्यशील आहे.

3) भारतातील लोकसंख्येत अकार्यशील (ज्येष्ठ नागरिक व बालक) गटातील लोकांचे प्रमाण तुलनेने कमी आहे. म्हणून भारताकडे तरुण देश म्हणून पाहिले जाते.

3. ब्राझील देशास जगाचा 'कॉफी पॉट' असे संबोधले जाते.

उत्तर -1) कॉफीच्या उत्पादनात ब्राझीलचा जगात प्रथम क्रमांक लागतो.

2) जगातील कॉफीच्या एकूण उत्पादनापैकी सुमारे ४० टक्के कॉफीचे उत्पादन ब्राझील देशात होते.

3) ब्राझील देशातून कॉफीची सर्वाधिक प्रमाणावर निर्यात केली जाते. म्हणून, ब्राझील देशास जगाचा 'कॉफी पॉट' असे संबोधले जाते.

4. अमेझॉन नदीच्या तुलनेत गंगा नदीच्या जल प्रदूषणाचा परिणाम लोकजीवनावर जास्त होतो.

उत्तर -1) अँमेझॉन नदीच्या प्रदेशात लोकवस्तीचे प्रमाण तुलनेने कमी आहे.

2) या भागात उद्योगांचे प्रमाणही तुलनेने कमी आहे. परिणामी अँमेझॉन नदीच्या प्रदेशात तुलनेने कमी प्रमाणात जलप्रदूषण होते.

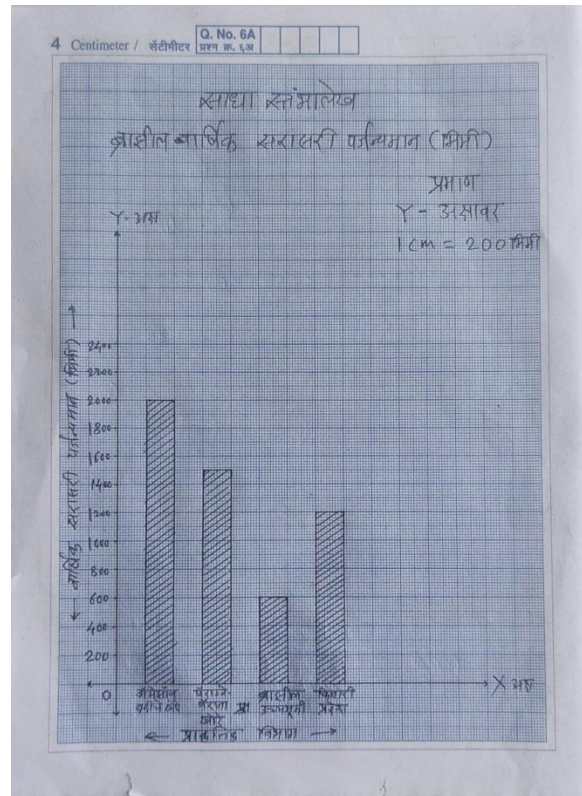
3) गंगा नदीच्या प्रदेशात लोकवस्तीचे प्रमाण तुलनेने अधिक आहे. या भागात उद्योगांचे प्रमाणही तुलनेने अधिक आहे. परिणामी गंगा नदीच्या प्रदेशात तुलनेने अधिक प्रमाणात जलप्रदूषण होते. त्यामुळे अँमेझॉन नदीच्या तुलनेत गंगा नदीच्या जलप्रदूषणाचा परिणाम लोकजीवनावर जास्त होतो.

प्रश्न 6 (अ) . खालील सांख्यिकीय माहितीच्या आधारे साधा स्तंभालेख तयार करा व

खालील प्रश्नांची उत्तरे लिहा. गुण - 6

ब्राझील - वार्षिक सरासरी पर्जन्यमान (मिमी)

प्राकृतिक विभाग	अँमेझॉन नदीचे खोरे	पॅराग्वे - पॅराना खोरे	ब्राझील उच्चभूमी	किनारी प्रदेश
वार्षिक सरासरी पर्जन्यमान (मिमी)	2000	1500	600	1200

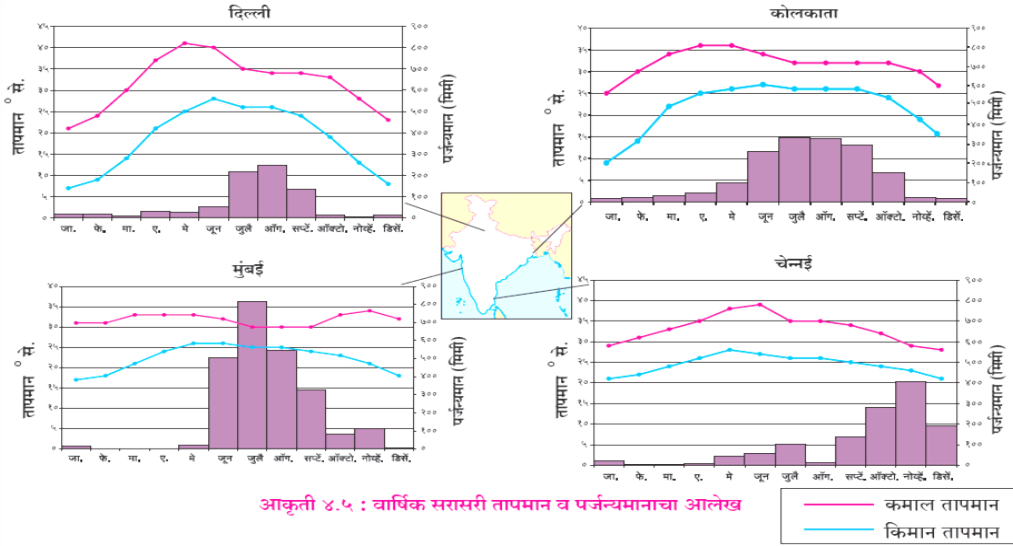


प्रश्न -

1. ब्राझीलमधील सर्वाधिक वार्षिक सरासरी पर्जन्याचा प्रदेश कोणता? अॅमेझॉन नदीचे खोरे
2. ब्राझील उच्चभूमीतील पर्जन्याचे प्रमाण किती? 600 मिमी पर्जन्य
3. तुम्ही काढलेल्या आलेखातील 'क्ष' अक्ष काय दर्शवितो? प्राकृतिक विभाग

किंवा

प्रश्न 6 (आ). दिलेल्या आलेखाचे वाचन करून त्याखाली दिलेल्या प्रश्नांची उत्तरे लिहा.



1. दिल्ली व कोलकाता यांचे कमाल तापमान सांगा?

उत्तर - दिल्ली कमाल 41°से. व कोलकाता 37°से. तापमान आहे.

2. मुंबई शहराचे किमान तापमान सांगा?

उत्तर - मुंबई शहराचे किमान तापमान 16° से. आहे.

3. कोणत्या शहराचे मे महिन्यातील तापमान जास्त आहे?

उत्तर - दिल्ली

4. कोणत्या शहरात सर्वात जास्त पर्जन्यमान आहे?

उत्तर - मुंबई

5. नोव्हेंबर महिन्यात पर्जन्यवृष्टी कोणत्या शहरात होते?

उत्तर - चेन्नई

6. कोलकाता या शहराचे किमान व कमाल तापमान सांगा?

उत्तर - किमान 16° से. आणि कमाल 37° से.

1. भारत व ब्राझीलच्या प्राकृतिक रचनेतील फरक स्पष्ट करा?

उत्तर - 1. भारताच्या प्राकृतिक रचनेचे प्रामुख्याने हिमालय, उत्तर भारतीय मैदान, द्वीपकल्प, किनारपट्टीचा प्रदेश आणि द्वीपसमूह हे पाच विभाग केले जातात. याउलट, ब्राझीलच्या प्राकृतिक रचनेचे उच्चभूमी, अजस्र कडा, किनारी प्रदेश, मैदानी प्रदेश आणि द्वीपसमूह हे पाच प्राकृतिक विभाग केले जातात.

2. भारतात विविध भागांत उंच पर्वत आढळतात. याउलट, ब्राझीलमध्ये उंच पर्वत आढळत नाहीत.

3. भारताच्या उत्तर भागात हिमालयाचा पर्वतीय प्रदेश आहे. भारताच्या दक्षिणेकडील द्वीपकल्पीय भागात पश्चिम घाट व पूर्व घाट हे पर्वतीय प्रदेश आहेत.

4. भारतातील पर्वतीय प्रदेशाच्या सर्वोच्च उंचीची 7000 मीटर ते 8000 मीटर आहे. याउलट, ब्राझील देशातील उच्चभूमीच्या सर्वोच्च उंचीची 1000 मीटर ते 2000 मीटर आहे.

5. भारतात उत्तर भारतीय मैदानाच्या पश्चिम भागात थरचे वाळवंट आहे. याउलट ब्राझीलमध्ये अशा स्वरूपाचा उष्ण वाळवंटी प्रदेश नाही.

6. भारताच्या उत्तर भागात विस्तीर्ण मैदाने आढळतात. याउलट ब्राझीलमध्ये अशा स्वरूपाची विस्तीर्ण मैदाने आढळत नाहीत.

7. भारतात किनारपट्टीच्या भागात विविध पश्चजलाचे प्रदेश आढळतात. असे प्रदेश ब्राझील देशात आढळत नाहीत.

8. ब्राझीलमध्ये अजस्र कडा आढळतो. ब्राझीलच्या उच्चभूमीची पूर्वेकडील बाजू या कड्यामुळे अंकित होते. याउलट, भारतात पठारांची सीमा अंकित करणारे अशा स्वरूपाचे अजस्र कडे आढळत नाहीत.

2. ब्राझील मधील अवर्षण चतुष्कोन याविषयी माहिती लिहा?

उत्तर - 1. ब्राझील उच्चभूमीच्या जवळचा भाग म्हणजेच कमी पर्जन्याचा प्रदेश हा ब्राझीलचा अवर्षण चतुष्कोन म्हणून ओळखला जातो.

2. पर्जन्यछायेचा प्रदेश असल्यामुळे या ठिकाणी पर्जन्याचे प्रमाण अतिशय कमी असते.

3. अटलांटिक महासागरावरून आग्नेय व ईशान्य दिशेने येणाऱ्या व्यापारी वारे अजस्र कडांमुळे अडवले जातात त्यामुळे ब्राझीलच्या अजस्र कडून जवळील किनारी प्रदेशात प्रतिरोध प्रकारचा पाऊस पडतो मात्र याच्याविरुद्ध बाजू म्हणजेच अवर्षण चतुष्कोन म्हणून ओळखली जाते.

4. ब्राझील उच्चभूमीच्या पलीकडे या वाऱ्याचा प्रभाव कमी होतो यामुळे पर्जन्याचे प्रमाण सुद्धा कमी असते.

5. ब्राझीलच्या ईशान्य भागात अत्यल्प पाऊस पडतो तेथे तापमान ही तुलनेने अधिक असते हा प्रदेश पर्जन्यछायेचा प्रदेश किंवा अवर्षण चतुष्कोन या नावाने ओळखला जातो.

3. तुम्ही क्षेत्रभेटीत सहभागी होणार असाल तर कशी तयारी कराल? वनक्षेत्रास भेट देण्यासाठी प्रश्नावली तयार करा?

उत्तर - 1. एखाद्या ठिकाणास प्रत्यक्ष भेट देऊन तेथील भौगोलिक व सांस्कृतिक घटकांची माहिती मिळवणे म्हणजे क्षेत्रभेट होय.

क्षेत्रभेटीत सहभागी होणार असाल तर कशी तयारी कराल -

ठिकाणनिश्चिती :-

1. क्षेत्रभेटीचे नेमके ठिकाण ठरवणे व त्या ठिकाणी पोहोचण्यासाठी लागणारा कालावधी व उपलब्ध असलेली वाहतुकीची साधने इत्यादी बाबींचा आढावा घेणे.
2. उदा. नदीकिनारा, समुद्रकिनारा, पर्वत, किल्ला, पठार, शेत, थंड हवेचे ठिकाण, कारखाना, रेल्वे स्थानक इत्यादी.

हेतूनिश्चिती :-

1. क्षेत्रभेटीचा नेमका हेतू व अध्ययन निष्पत्ती निश्चित करणे.
2. उदा. थंड हवेच्या ठिकाणास व समुद्रकिनार्यास भेट देऊन या दोन ठिकाणांतील हवामानांतील फरकाचा अभ्यास करणे इत्यादी.

अत्यावश्यक कागदपत्रांची पूर्तता :-

1. क्षेत्रभेटीसाठी अत्यावश्यक नकाशे, महत्त्वाची माहिती, परवानगी पत्रे इत्यादी बाबींचे संकलन करणे.
2. उदा. कारखान्यास भेट देण्यासाठी कारखान्याच्या मालकाने / व्यवस्थापकाने दिलेले परवानगी पत्र इत्यादी.

प्रश्नावली निर्मिती :-

1. क्षेत्रभेटीच्या हेतूनुसार व निवडलेल्या ठिकाणानुसार प्रश्नावली तयार करणे, त्यावश्यक कागदपत्रांची पूर्तता करणे.

वनक्षेत्रास भेट देण्यासाठी प्रश्नावली -

1. वनक्षेत्राचे नाव काय आहे?
2. कोणत्या प्रकारची झाडे आहेत?
3. वनक्षेत्रात कोणते अधिवास आढळतात?
4. वनक्षेत्रात कोणत्या प्रकारचे हवामान आढळते?
5. पावसाची श्रेणी किती आहे?

6. वनक्षेत्रात इतर कोणती नैसर्गिक साधनसंपत्ती आढळते?

7. वनात कोणत्या वनस्पती प्रामुख्याने आढळतात ?

8. वनक्षेत्रातून कोणती नदी वाहते?

4. भारत व ब्राझील या देशातील हवामानाची तुलना करा?

उत्तर -1. भारत व ब्राझील हे दोन्ही देश उष्ण कटिबंधीय असले तरी भारताचे हवामान मान्सून प्रकारचे आहे, तर ब्राझीलचे हवामान विषुववृत्तीय भागात उष्ण, तर मकरवृत्ताजवळ समशीतोष्ण प्रकारचे आहे.

2. भारताच्या मध्यातून जाणाऱ्या कर्कवृत्ताच्या जवळील भागात लंबरूप सूर्यकिरणामुळे वर्षभर तापमान अधिक असते, तर ब्राझीलच्या विषुववृत्ताजवळील अॅमेझॉन खोऱ्यात सरासरी तापमान जास्त (25° ते 28° से) असते.

3. तापमानाच्या दृष्टीने भारताचा उत्तरेकडील प्रदेश थंड आहे. जम्मू-काश्मीर व हिमालयीन पर्वत क्षेत्रात हिवाळ्यात -40° से. इतके तापमान असते, तर तुलनेने दक्षिणेकडील प्रदेश उष्ण आहे. याउलट, ब्राझीलच्या उत्तरेकडील प्रदेश उष्ण आहे, तर दक्षिणेकडील पठारी प्रदेशात हवामान थंड आहे.

4. भारताला नैऋत्य मौसमी वाऱ्यांमुळे पाऊस मिळतो व बहुतेक पाऊस हा प्रतिरोध प्रकारचा असतो, तर ब्राझील देशाला आग्नेय, तसेच ईशान्य दिशेकडून येणाऱ्या पूर्वीय (व्यापारी) वाऱ्यांपासून प्रतिरोध प्रकारचाच पाऊस मिळतो. तसेच, अॅमेझॉनच्या खोऱ्यात दररोज अभिसरण प्रकारचा पाऊस पडतो.

5. भारताच्या पश्चिमेस गुजरात व राजस्थानमध्ये पाऊस अतिशय कमी पडतो. त्यामुळे, तेथे अवर्षण स्थिती आहे, तर ब्राझीलच्या ईशान्येकडील प्रदेशात पाऊस अतिशय कमी पडतो.

6. भारतामध्ये उष्ण कटिबंधीय वादळे पहावयास मिळतात, तर ब्राझीलमध्ये या प्रकारची वादळे फार क्वचितच आढळतात.

All the best

GEOGRAPHY QUESTION PAPER

सराव प्रश्नपत्रिका – 03

MARKS-40

CLASS-X

Q1. Choose the correct options & complete the sentences:

4 M

- 1) ----- is the national capital of Brazil.
a) Bahia b) Brasilia c) Rondonia d) Roraima
- 2) _____ is the capital city of Maharashtra.
a) Pune b) Aurangabad c) Kolhapur d) Mumbai
- 3) The evergreen rainforests in Brazil are called as _____
a) Mediterranean forest B) Lungs of the world c) Coffee pot of the world d) Roca
- 4) In India, salt is produced on a large scale in the state of _____
a) Gujarat b) Goa c) Punjab d) West Bengal

Q2. Match the following:

4 M

Column 'A

Column 'B'

- | | |
|-----------------------------------|---------------------------|
| 1) Pico-de-Neblina | a) Entertainment |
| 2) Main purpose of field visit | b) Highest peak in Brazil |
| 3) Dispersed settlements in India | c) Football |
| 4) Popular game of Brazil | d) Hilly areas |

Q3. Answer the following in one sentence each: (Any-4)

4 M

- 1) Area wise which is the largest state in India?
- 2) Name the country which is promoting 'Go West' policy.
- 3) Which country lies to the west of India?
- 4) Name the largest river in the Brazil.
- 5) Which longitude in India is considered as a Indian Standard Time?

Q4. (A) Mark the following in the given map of India & give index. (Any-4)

4M

- 1) Bengal Tiger
- 2) Thar Desert

- 3) Tropic of Cancer
- 4) Eastern Himalayas
- 5) Mumbai port
- 6) Andaman & Nicobar islands

(B) Observe the given map & answer the questions given below:

(Any-4)



4 M

- 1) What is the density of population in Brasilia?
- 2) What is the density of population in ACRE State?
- 3) Name the ocean to the north of Brazil.
- 4) What is the density of population in Roraima state?
- 5) Name the state in Brazil with highest density of population.

Q5. Give geographical reasons for the following: (Any-2)

6 M

- 1) Most of the Himalayan river's flow throughout the year.
- 2) The average annual temperature in India is very high.
- 3) Snowfall doesn't always occur in Brazil.

4) The (Internal) waterways are not developed in Brazil

Q6 (A) With the help of given statistical data, prepare a simple line graph & answer the following questions: **6 M**

Number of International Tourists in India

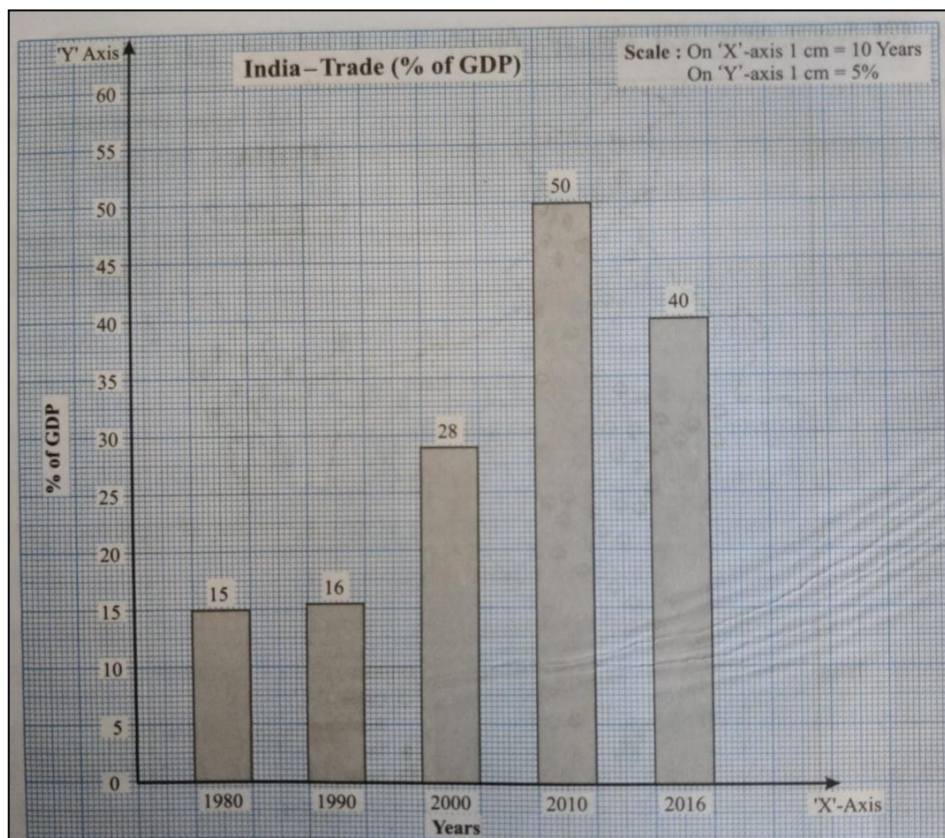
<u>Years</u>	<u>Number of Tourists (In Lakhs)</u>
1) 1995	a) 21
2) 2000	b) 23
3) 2005	c) 26
4) 2010	d) 42
5) 2015	e) 120

Questions:

- 1) In which year highest number of tourists had visited India?
- 2) In which year lowest number of tourists had visited India?
- 3) In the year 2010, what is the number of tourists had visited India, inn lakhs?

OR

(B) Observe the following graph & answer the questions given below it: **6 M**



- 1) What does the graph show?
- 2) What was the contribution of trade in GDP in the year 2010?
- 3) Which year shows lowest trade in the given graph?
- 4) Which year shows highest trade in the given graph?
- 5) What was the contribution of trade in GDP in the year 2016?
- 6) Which year shows the 28% of GDP contribution?

Q 7. Answer the following questions in detail: (Any-2)

8 M

- 1) Explain the historical background of India.
 - 2) Prepare a set of six questions for a field visit to a "Sugar factory"
 - 3) Write in detail about wildlife in India.
-

CLASS-X

SUB: - GEOGRAPHY (PEPAR- 2)

TIME : 2 HOUR

MARKS 40

Q1. Choose the correct options & complete the sentences: 4 M

- 1)----- is the national capital of Brazil. Ans- Brasilia
- 2) _____ is the capital city of Maharashtra. Ans- Mumbai
- 3) The evergreen rainforests in Brazil are called as _____ Ans- Lungs of the world
- 4) In India, salt is produced on a large scale in the state of _____ Ans- Gujarat

Q2.Match the following: 4 M

Column 'A'

Column 'B'

- | | | |
|-------------------------------------|--------|---------------------------|
| 1) Pico-de-Neblina | Ans- b | a) Entertainment |
| 2) Main purpose of field visit. | Ans- a | b) Highest peak in Brazil |
| 3) Dispersed settlements in India . | Ans-d | c) Football |
| 4) Popular game of Brazil- | Ans –c | d) Hilly areas |

Q3. Answer the following in one sentence each: (Any-4) 4 M

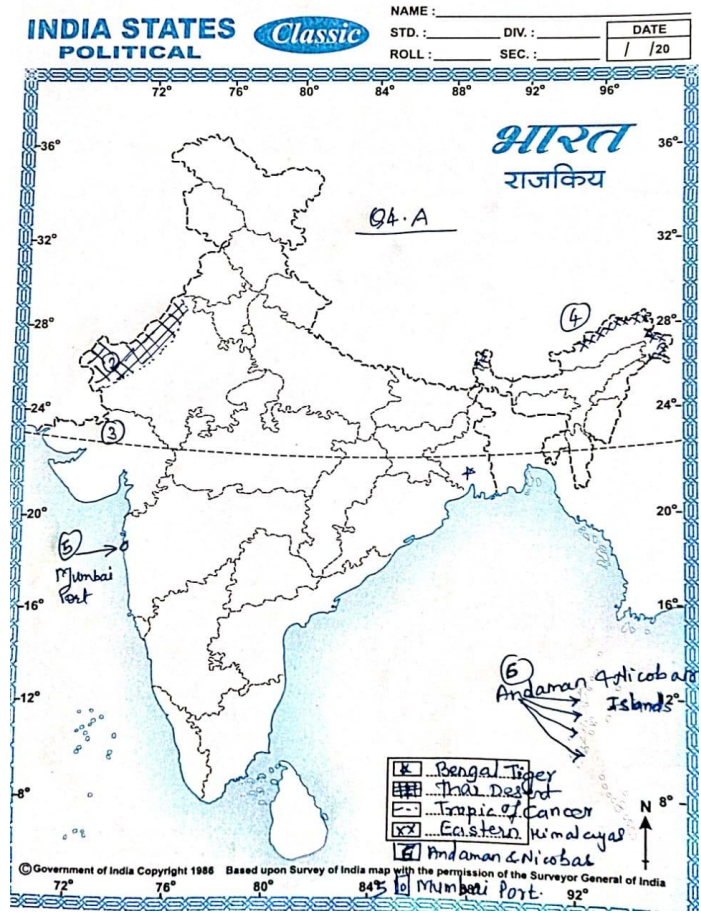
- 1) Area wise which is the largest state in India?
Ans- Rajasthan
- 2) Name the country which is promoting 'Go West' policy.
Ans- Brazil
- 3) Which country lies to the west of India?
Ans-Pakistan
- 4) Name the largest river in the Brazil.
Ans- Amazon
- 5) Which longitude in India is considered as a Indian Standard Time?
Ans- 82.5° E

Q4. (A) Mark the following in the given map of India & give index. (Any-4) 4M

- 1) Bengal Tiger 2) Thar Desert 3) Tropic of Cancer 4) Eastern Himalayas

5) Mumbai port 6) Andaman & Nicobar Islands

Any correct 4, each 1 M



(B) Observe the given map & answer the questions given below:

(Any-4)



4 M

1) What is the density of population in Brasilia?

Ans- More than 300 per Sq. km

2) What is the density of population in ACRE State?

Ans- Less than 50 per sq.km

3) Name the ocean to the north of Brazil.

Ans- North Atlantic Ocean

4) What is the density of population in Roraima state?

Ans- Less than 50 per sq.km

5) Name the state in Brazil with highest density of population.

Ans- Rio De Janerio / Sao paulo

Q5. Give geographical reasons for the following: (Any-2)

6 M

1) Most of the Himalayan rivers flow throughout the year.

Ans – 1) Most of the rivers originate in snow clad region 2) During rainy season rivers are flooded 3) During summer snow melting cause floods.

Any related point can be considered for-1 M

2) The average annual temperature in India is very high.

Ans- 1) Tropic of cancer passes through middle of India. 2) India is in tropical region 3) winter temperatures are below 0 degrees & summer temperatures are around 50 degrees in some parts of india.

Any related point can be considered for-1 M

3) Snowfall doesn't always occur in Brazil.

Ans- 1) Snowfall occurs generally in snow clad or Polar Regions.

2) Most of Brazil is in Tropical region.

3) Very high mountains are not there in Brazil

Any related point can be considered for-1 M

4) The (Internal) waterways are not developed in Brazil

Ans- 1) Most of the rivers flow at a very high speed. 2) The amount of discharge of these rivers is very high 3) Rigid topography.

Any related point can be considered for-1 M

Q6 (A) With the help of given statistical data, prepare a simple line graph & answer the following questions:

6 M

Number of International Tourists in India

<u>Years</u>	<u>Number of Tourists (In Lakhs)</u>
6) 1995	a) 21
7) 2000	b) 23
8) 2005	c) 26
9) 2010	d) 42
10) 2015	e) 120

Questions: One mark each.

1) In which year highest number of tourists had visited India?

Ans- 2015

2) In which year lowest number of tourists had visited India?

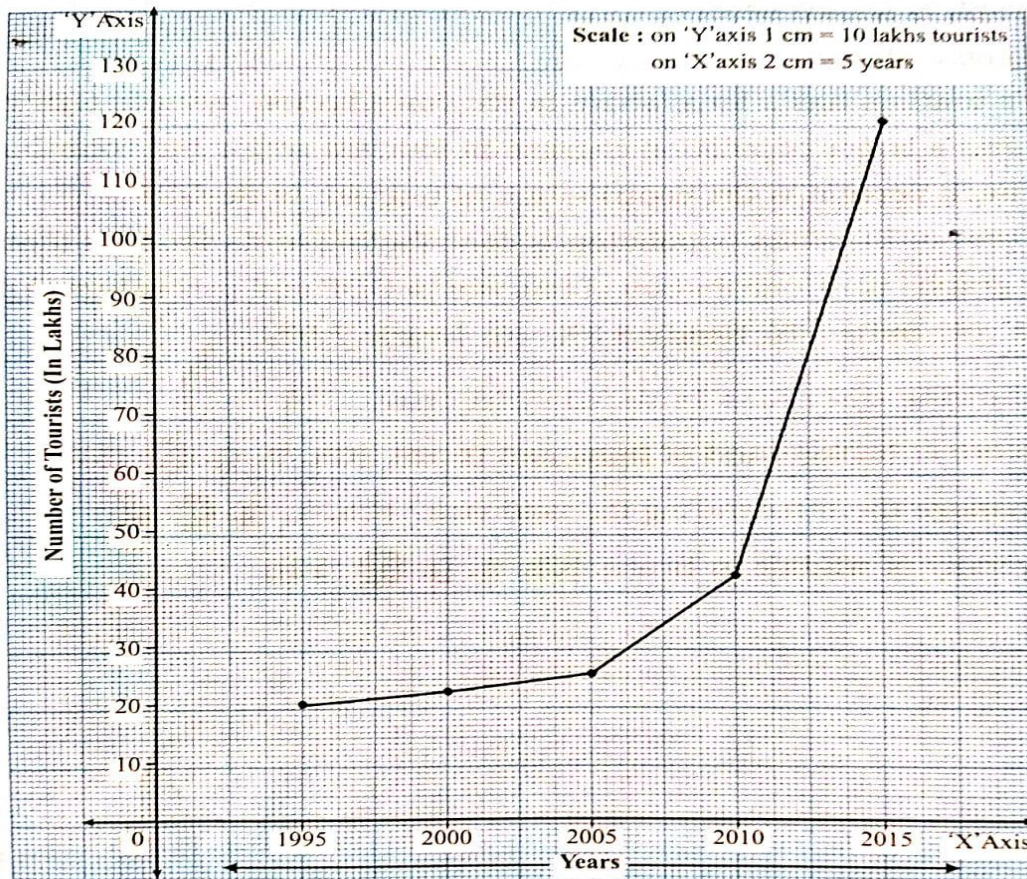
Ans- 1995

3) In the year 2010, what is the number of tourists had visited India, inn lakhs?

Ans- 42 Lakhs

Q6 A- Marks-3

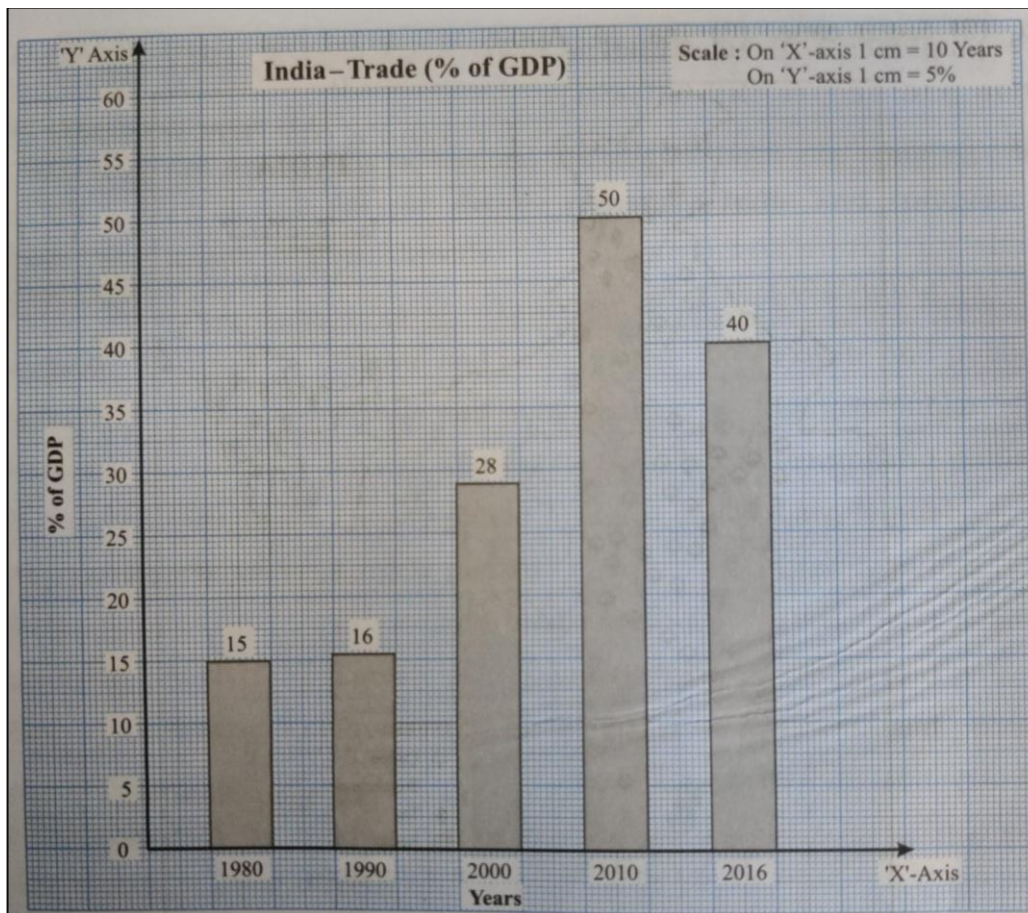
Simple line Graph – Number of International tourists in India



OR

(B) Observe the following graph & answer the questions given below it:

6 M



1) What does the graph show?

Ans- Indias Trade (% of GDP)

2) What was the contribution of trade in GDP in the year 2010?

Ans- 50%

3) Which year shows lowest trade in the given graph?

Ans- 1980

4) Which year shows highest trade in the given graph?

Ans-2010

5) What was the contribution of trade in GDP in the year 2016?

Ans – 40%

6) Which year shows the 28% of GDP contribution?

Ans- 2010

Q 7. Answer the following questions in detail: (Any-2)

8 M

1) Explain the historical background of India.

Ans- 1) India was ruled by British for more than hundred yrs. 2) India got independence on 15th Aug 1947 3) India is a democratic, federal, and secular & republic nation 4) India faced three big wars after independence with Pakistan, China & Bangladesh

- 3) India has high no. of working population 5) India is globally recognized as a developing nation. 5) Economically we are very strong nation
- 7) After independence India took various economic reforms.
- 8) India is self reliant in many areas.

Any related point can be considered for-1 M

- 2) Prepare a set of six questions for a field visit to a “Sugar factory”

Ans: 1) In which year sugar factory was started?

2) Which goods are manufactured in this factory ?

- 3) How many workers are working here?
- 4) Which raw materials are needed to make sugar?
- 5) To which places sugar is sent?
- 6) How many bags of sugar is produced per day?
- 7) What safety measures are taken for the workers?
- 8) Do the workers get good salary? How much?

Any related point can be considered for-1

- 4) Write in detail about wildlife in India.

Ans- 1) Diversified wildlife in India.

- 2) Elephants, tigers, lions are found.
- 3) Rhinoceros in Assam.
- 4) Wild Ass & Camels in desert.
- 5) Snow leopards in Himalayas.
- 6) Deer, Antelopes, monkey are found in peninsular India.
- 7) Turtles, crocodiles, gharials are found in rivers, estuaries, East & West coastal areas.
- 8) Peacock, Indian bustards, kingfishers, ducks, cranes, pigeons are seen in various parts of India.

Any related point can be considered for-1 M



GEOGRAPHY QUESTION BANK

CLASS-X

MARKS-40

Q1. Choose the correct options & complete the sentences:

4 M

- 1) India shares longest boundary with-----
a) Bangladesh b) Pakistan c) China d) Nepal
- 2) ----- is the national capital of India.
a) Jaipur b) New Delhi c) Chandigarh d) Mumbai
- 3) Populationwise , Brazil is the-----largest in the world.
a) Second b) Third c) Fourth d) Fifth
- 4) Sex ratio means the number of females per-----males in a region.
a) Hundred b) Lakh c) Thousand d) Million
- 5) In areas which receives less than 500 mm of rainfall, ----- forests are found.
a) Thorny & bushy b) Evergreen c) Deciduous d) semi-evergreen
- 6) In India thorny vegetation is found in the state of -----
a) Maharashtra b) Goa c) Rajasthan d) Kerala
- 7) Indias per capita income is less than Brazil due to-----
a) Low national income b) Massive population c) Big family size
d) Low food grain production
- 8) Brazil mainly exports -----in the world market
a) Fertilizers b) Vehicles c) Coffee d) Machinery

Q2. True or False

4 M

- 1) Sundarbans is the largest delta region in the world—**True**
- 2) To the western side of Aravalis, lies the Ganga Plains--- **False**
- 3) Field visit is an important study method in geography-- - **True**
- 4) In field visit students obey all the instructions of the teachers-----**True**
- 5) In northern part of Brazil there is dispersed type of settlements---**True**
- 6) The climate in the equatorial dense forest region in Brazil is healthy. ----- **False**
- 7) Equator passes through the northern part of Brazil. ----- **True**
- 8) Popular game of Brazil is football----- **True**

Q3. Answer the following in one sentence each: (Any-4)

4 M

- 1) The country of Brazil is famous for which type of dance?
Ans- Samba Dance
- 2) Name the country to located to the north west part of India.
Ans. Pakistan
- 3) What type of settlements is found in the north Indian plains?
Ans- Nucleated settlements

4) Which river basin of India is densely populated?

Ans- River Ganga basin

5) Name the highest peak in the Brazil.

Ans- Pico-de-Neblina

6) Lakshwadeep Islands are located in which sea?

Ans- Arabian Sea.

7) What type of climate is found in India/

Ans- Monsoon type.

8) Why do we find variety in climatic conditions of Brazil?

Ans- Latitudinal extent of Brazil is more.

9) Name the modes of transports in India-

Ans- Waterways, Roadways & Airways.

10) How many time zones are considered in Brazil?

Ans- Four Time Zones.

Q4. (A) Mark the following in the given map of India & give index.

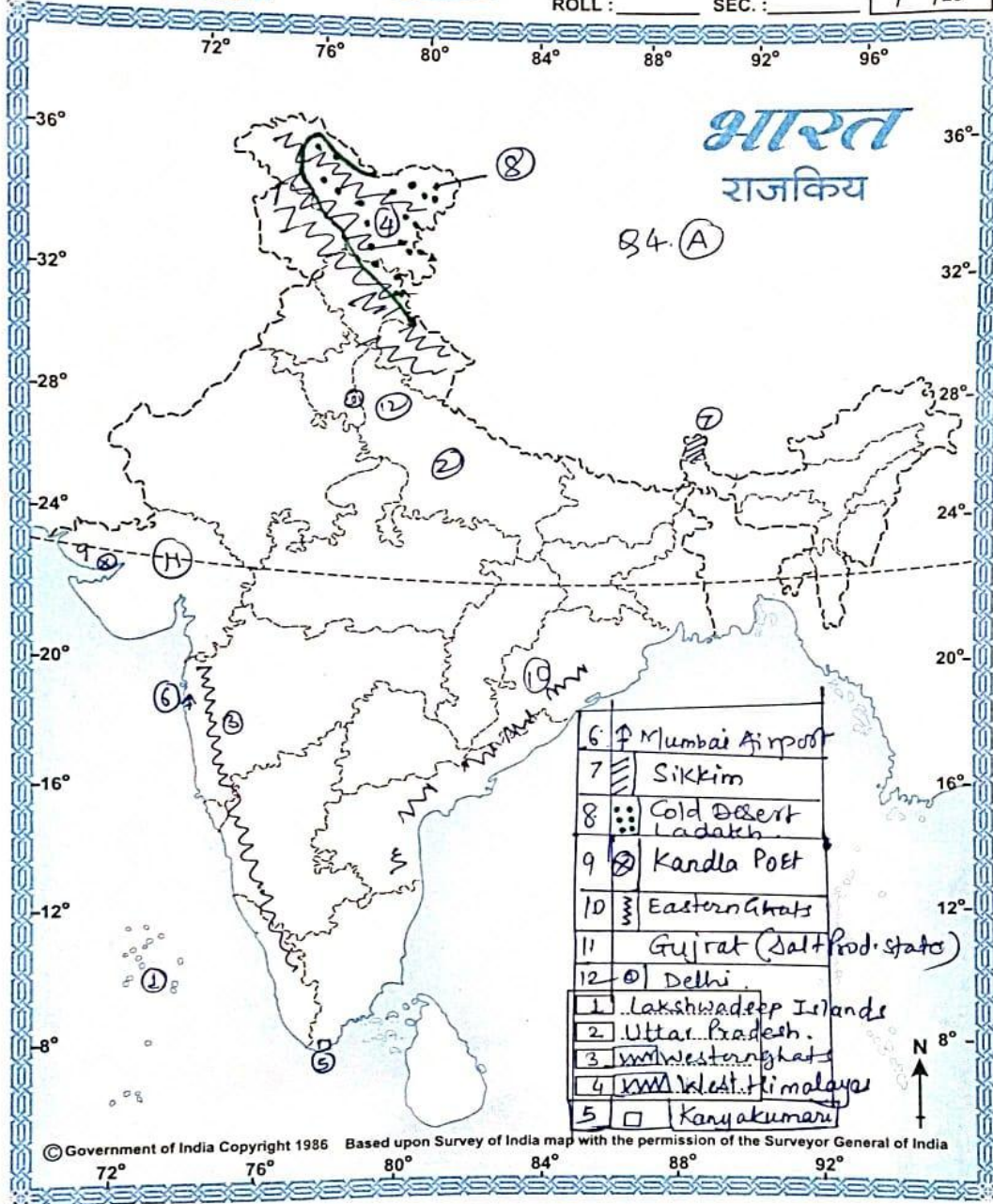
(Any-4)

- 1) Lakshwadeep Islands
- 2) Uttar Pradesh
- 3) Western Ghats
- 4) Western Himalayas
- 5) Kanyakumari
- 6) Mumbai Airport
- 7) Sikkim
- 8) Cold Desert
- 9) Kandla Port
- 10) Eastern Ghats
- 11) Highest salt producing state of india
- 12) Capital of India

INDIA STATES POLITICAL

Classic

NAME : _____
 STD. : _____ DIV. : _____
 ROLL : _____ SEC. : _____ DATE / / 20



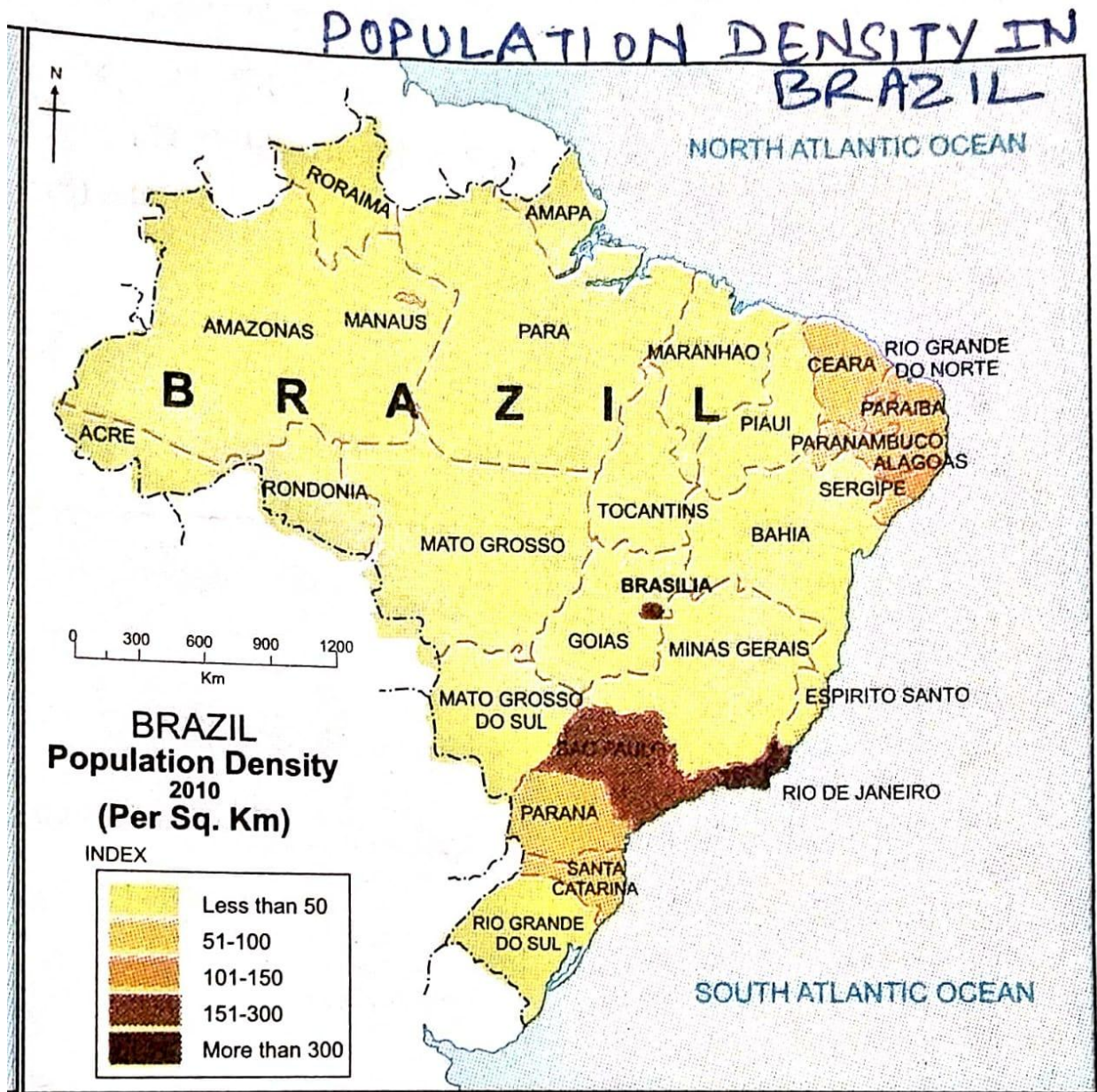
MARKS /

FOR EDUCATIONAL PURPOSE ONLY

TEACHER'S SIGN.: _____

(B) Observe the given map & answer the questions given below:

(Any-4)



1) Name the state having population density of 51-100 per sq.km.

Ans- Parana / Santa Catarina / Ceara/ Rio Grande Do Norte/ Paraiba/Paranambuco/ Segipe

2) Name the state having population density of 101-150 per sq.km.

Ans- Alagoas

3) Name the southern state of Brazil having population density of 51-100 per sq.km.

Ans- Rio Grande Do sul

4) Name the state having population density of 151-300 per sq.km.

Ans- Sau Paulo

5) What is the density of population Brasilia?

Ans- More than 3000 per sq.km.

Q5. Give geographical reasons for the following: (Any-2)

6 M

1) As compared to Amazon pollution in river Ganga will affect human life greatly.

Ans- 1) Density of population is less in Amazon basin as compared to river Ganga. 2) Number of industries is less in Amazon basin as compared to river Ganga. 3) As population & industries is more in Ganga river area, pollution will affect human life greatly.

2) There are no west flowing rivers in Brazil.

Ans-1) Most of the rivers in Brazil originate in Brazilian highlands. 2) The altitude of Brazilian highlands gradually decreases from South to North & West to East. 3) The rivers flowing in north direction meet North Atlantic Ocean & The river's flowing in south direction meet South Atlantic Ocean. Thus, there are no west flowing rivers.

3) Tropical cyclones occur rarely in Brazil

Ans- 1) In the northern coastal region near equator, the differences in the temperatures are negligible. 2) In this region, the winds move vertically. 3) The convergence zone of the trade winds is also found to be weak in this region. Therefore, tropical cyclones occur rarely in Brazil.

4) There is not much difference in the range of temperature in Manaus.

Ans- 1) The location of Manaus is near equator. 2) As its effect, Manaus receives perpendicular sunrays almost throughout the year. 3) The variation between the annual average maximum & minimum is comparatively less. Therefore there is not much difference in the range of temperature in Manaus.

5) A dense network of railways has developed in the North Indian Plains.

Ans. (1) The North Indian Plains are low lying. There are not many hills in this region. The density of population in this region is quite high. 2) The agriculture, trade, commerce, industries are well developed in the North Indian Plains. 3) The need for transport of goods as well as need of passenger transport is very high in this region. Therefore, a dense network of railways has developed in the North Indian Plains.

6) Development of transport is important for the country's progress.

Ans. (1) Transport system helps in transporting goods from one place to another. It also increases the mobility of people.

2) Transport facilitates the growth of agriculture, mining, fishing, tourism, banking etc. sectors in an economy.

3) Transport system facilitates the internal as well as international trade and commerce. It generates employment opportunities and helps in increasing national income. Therefore, development of transport is important for the country's progress

Q6 (A) With the help of given statistical data, prepare a bar graph & answer the following questions:

6 M

India Trade (% of GDP) 1980- 2016

Years	Percentage of GDP
1980	15
1990	16
2000	28
2010	50
2016	40

1) What does the graph show?

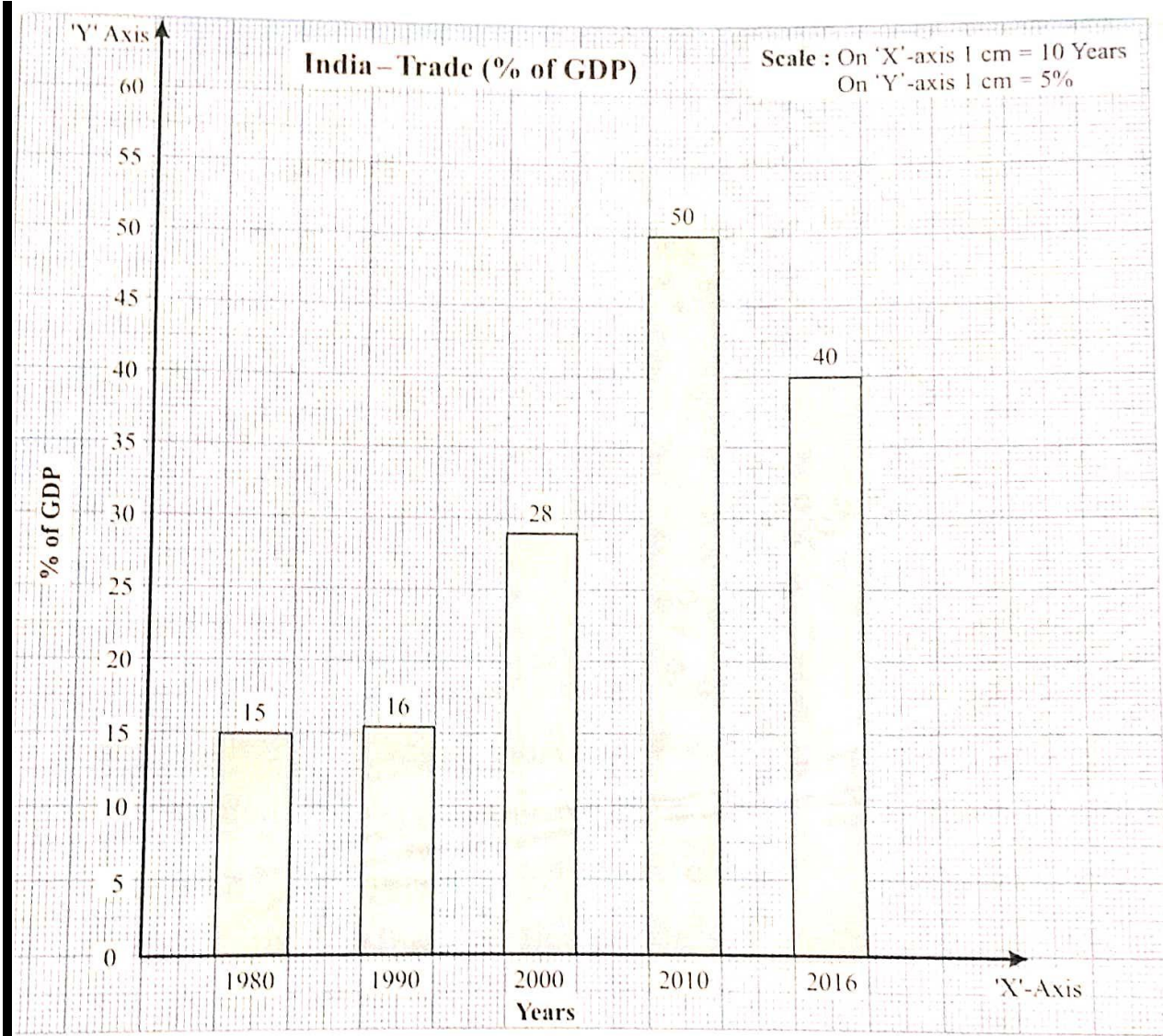
Ans- The graph shows India's trade (percentage GDP).

(2) What was the contribution of trade in GDP in the year 2010?

Ans- The contribution of trade in GDP in the year 2010 was 50%.

(3) How much was a decrease in the percentage of GDP in the year from 2010 to 2016?

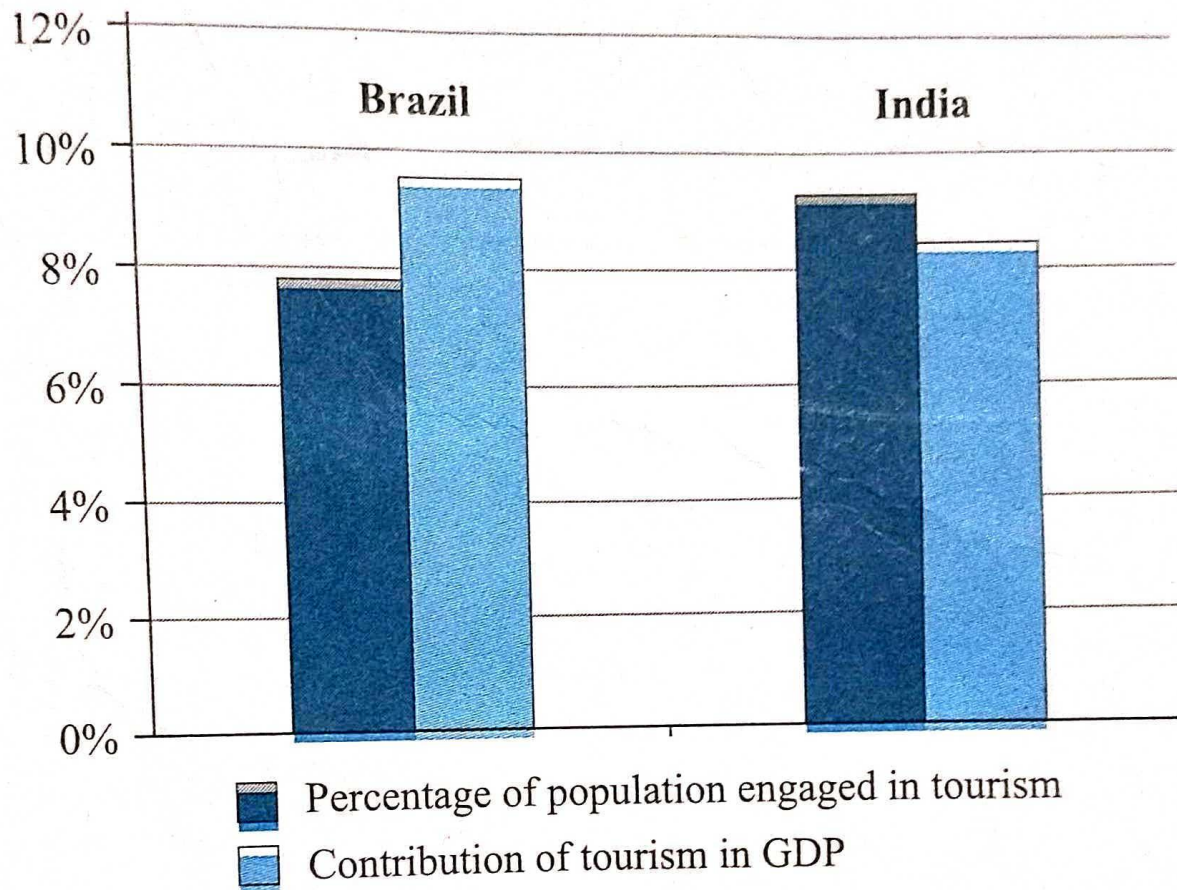
Ans - In the year from 2010 to 2016, a decrease in the percentage of GDP was by 10%.



OR

(B) Observe the following graph & answer the questions given below it: 6 M

Tourism and Economy (2016)



1) What type of graph is shown here?

(2) What does the graph show?

(3) Which country's tourism has a large share in the contribution towards GDP?

(4) Which country has a larger population engaged in tourism sector but contributes lesser in GDP

(5) In India, how much percent is the contribution of tourism in its GDP?

(6) How much percent of Brazilian population is contributing in its tourism industry?

Ans. (1) Joint bar graph (2) Contribution of tourism in GDP and percentage of population engaged in tourism (3) Brazil (4) India (5) Nearly 8.3% (6) Nearly 7.9%.

Q 7. 1) Answer the following questions in detail: (Any-2) 8 M

A) What problems did Brazil and India face after independence? B)
How are Brazil and India different from each other in terms of location?

Ans. Brazil and India faced the following problems after independence:

(1) After independence, Brazil faced many financial crises.

(2) Within 20 years after independence, India has fought three wars.

(3) After independence. People from various parts of India coped up with severe famine situations. (4) After independence, India faced many financial difficulties and a problem of slow rate of economic growth.

B) How are Brazil and India different from each other in terms of location?

Ans. Brazil and India are different from each other in terms of location as follows:

(1) Brazil is located in the Northern, Southern and Western Hemispheres.

2) India is located completely in the Northern and Eastern Hemispheres.

3) Brazil is located in the northern part of the continent of South America.

4) India is located in the southern part of the continent of Asia.

2) Prepare a questionnaire for an interview with a farmer during the field visit.

Ans. A questionnaire for interviewing farmer for a field visit to farm:

1) What is your good name? 2) For how many years are you practicing farming? 3) Which crops are cultivated in your farm? 4) Give brief information about the crops grown in your farm. 5) Which equipments are used for agriculture activities in your farm? 6) Do you use fertilizers? Which types of fertilizers do you use? 7) What is the source of water to your farm? 8) Do you use any specific type of irrigation for your farming? 9) Which types of seeds are used by you? 10) How much is your yearly income approximately? 11) Do you practise other occupations related to farming? 2) What problems are faced by you while practicing farming?

3) (A) What items will you take with you for the field visit?

(B) What care will you take when you visit seashore?

Ans. (A) The items to be taken for the field visit:

(1) Notebook, pen, pencil, scale, camera, etc. to collect information.

(2) Compass for knowing directions and maps for understanding various locations.

(3) Questionnaire as per the purpose of field visit.

(4) Containers or bags for collecting samples of water/soil/rocks/plants/crops, etc. Also a cap. A bottle of drinking water, first aid box, etc.

(B) We will take care of the following when we visit seashore:

- (1) While going for a field visit to seashore we will confirm the timings of high and low tides.
- (2) We will take a local guide while visiting seashore or a mountainous region. We will not go to an unknown place.
- (3) We will avoid taking a selfie near risky areas like sea cliffs or any other places in the deep sea. (4) We will not enter into deep sea for swimming. (5) We will keep the seashore clean. We will not litter. (6) We will follow all the instructions given by our teacher

4) Correlate wildlife & natural vegetation in India and Brazil.

Ans. (1) Natural vegetation is food of grazers / herbivores and many birds.

(2) Grazers / herbivores are the food of carnivores.

2) The regions having variety of natural vegetation also have variety of herbivores. As its effect, carnivores are also seen on a large scale in these areas.

3) For example, deer are seen on a large scale in grasslands areas of Brazil. As its effect, Jaguar is also seen in large scale in this region.

4) For example, insects in grass are food of Indian bustard. Therefore, Indian bustards are largely seen in the grasslands of India.

5) Normally, variety of wildlife is seen in the areas with abundant natural vegetation.

6) For example, abundant natural vegetation is found in the northern region near the equator in Brazil. As its effect, variety of animals and birds are seen in this region.

7) The lack of natural vegetation adversely affects the wildlife.

8) For example, in Thar deserts in India the natural vegetation is limited. As its effect extremely limited species of animals and birds are seen here.

5) Suggest measures for the conservation of wildlife in India and forest conservation.

Ans. (A) Measures for the conservation of wildlife in India:

- 1) Restricting wildlife hunting. 2) Restricting wildlife trading.
- 3) Declaring more national parks and sanctuaries.
- 4) Giving more importance to endangered animals.

(B) Forest conservation:

- 1) Implementation programs of tree plantation
- 2) Creating awareness among people regarding forest conservation.
- 3) Controlling felling of trees.
- 4) Implementation programs like social forestry.

---- श्रेय नामावली ----

अ.क्र.	सुलभकांचे नाव	पद	शाळा / कॉलेज नाव
01	श्री शिवप्रसाद नारायणराव मठपती	सहाय्यक शिक्षक	श्री सरस्वती विद्यालय प्रशाला ,गंगाखेड जि.परभणी
02	सौ.पुनम हनुमंत चव्हाण	सहाय्यक शिक्षिका	श्रीमती निर्मलाताई ठोकळ प्रशाला , सोलापुर ,ता. जि. सोलापुर
03	श्री निळकंठ सुभाषराव शिंदे	सहाय्यक शिक्षक	माॅडेल इंग्लिश मीडियम हायस्कूल , सिरोंचा जि.गडचिरोली
04	श्री केंगाळे सहदेव दत्तू	सहाय्यक शिक्षक	कलाश्री डॉ.बा.ग.पवार आलास - बुबनाळ विद्यालय, आलास.ता.शिरोळ जि.कोल्हापूर
05	श्री भापकर प्रकाश आबासाहेब	सहाय्यक शिक्षक	MARUTI BADHE MEMORIAL SCHOOL , KONDHWA (BK)

Best OF luck.....!!!!!!!