



महाराष्ट्र शासन
शालेय शिक्षण व क्रीडा विभाग
राज्य शैक्षणिक संशोधन व प्रशिक्षण परिषद, महाराष्ट्र
७०८ सदाशिव पेठ, कुमठेकर मार्ग, पुणे ४११०३०

संपर्क क्रमांक (०२०) २४४७ ६९३८

E-mail: evaluationdept@maa.ac.in

Question Bank

Standard:- 10th

Subject:- भूगोल

March 2021

सूचना

१. फक्त विद्यार्थ्यांना प्रश्नप्रकारांचा सराव करून देण्यासाठीच
२. सदर प्रश्नसंचातील प्रश्न बोर्डाच्या प्रश्नपत्रिकेत येतीलच असे नाही याची नोंद घ्यावी.

इयत्ता 10 वी भूगोल प्रश्नपेढी

प्रश्न १. अचूक पर्याय निवडून विधाने पूर्ण लिहा.

- 1) अँमेझॉन नदीचे खोरे मुख्यत
i) दलदलीचे आहे ii) मानवी वस्तीस प्रतिकूल आहे iii) सुपीक आहे iv) अवर्षणग्रस्त आहे
- 2) क्षेत्रभेटीसाठी उपयुक्त साहित्य नाही.
i) नोंदवही ii) कॅमेरा li) नकाशा iv) आरेखन दंड
- 3) ब्राझील देशाची अर्थव्यवस्था ही प्रामुख्याने -व्यवसायावर अवलंबून आहे.
i) चतुर्थक ii) द्वितीयक iii) प्राथमिक iv) तृतीयक
- 4) भारताच्या अतिउत्तरेकडे.....वने आढळतात.
i) काटेरी ii) पानझडी iii) हिमालयातील iv) सदाहरीत
- 5) ब्राझील.....या नृत्यप्रकारासाठी प्रसिद्ध आहे.
i) सांबा ii) बिह iii) भांगडा iv) भरतनाट्यम
- 6) लोकसंख्येच्या बाबतीत भारत हा जगातीलक्रमाकांचा देश आहे.
i)पहिल्याii)पाचव्याiii)सातव्याiv)दुसऱ्या
- 7) अमेझॉन ही जगातील एक मोठी नदी आहे. या नदीच्या मुखालगत.....
i)त्रिभूज प्रदेश आहे ii)वितरिका आढळत नाहीत iii) विस्तीर्ण खाड्या आहेत iv)मासेमारी व्यवसाय केला जातो
- 8) भारतात.....राज्यात लोहमार्गाचे विरळ जाळे आढळते.
i) उत्तरप्रदेशii)महाराष्ट्रiii) तामिळनाडूiv)राजस्थान

- 9) दक्षिण अमेरिका खंडातील हे दोन देश ब्राझीलच्या सीमेलगत नाहीत.
- i) चिली-इक्वेडोर ii) अर्जेन्टिना-बोलिव्हिया iii) कोलंबिया-फ्रेंच गियानाiv) सुरीनाम-उरुग्वे
- 10) दोन्ही देशांतील राजवट प्रकारची आहे.
- i) लष्करी ii) साम्यवादी iii) प्रजासत्ताक iv) अध्यक्षीय
- 11) भारताचे सर्वात दक्षिणेकडील टोक.....या नावाने ओळखले जाते.
- i)लक्षद्वीप(ii)कन्याकुमारी(ii) इंदिरा पॉईंट(iv)पोर्ट ब्लेअर
- 12) ब्राझीलमधील सदाहरित वर्षावनांना.....असे संबोधतात.
- i)भूमध्य सागरी वने(ii)जगाची फुफ्फुसे(iii)जगाचा कॉफीपॉट(iv)रोका
- 13) भारत व ब्राझील या दोन्ही देशाची अर्थव्यवस्था.....या प्रकारची आहे.
- i) अविकसित(ii)अतिविकसित(iii) विकसनशील(iv)विकसित
- 14) पुरुषांच्या तुलनेत असलेली स्त्रियांचीलिंग गुणोत्तर म्हणजे एखाद्या प्रदेशातील संख्या.
- i)दरशेकडाii)प्रतिलाखांiii) दरहजारीiv)प्रतिदशलक्ष
- 15) ब्राझीलचा सर्वाधिक भूभाग.....
- i)उच्चभूमीचा आहे. ii)मैदानी आहे iii)पर्वतीय आहे. iv)विखंडित टेकड्यांचा आहे.
- 16) भारताप्रमाणे ब्राझीलमध्ये सुद्धा.....
- i) उंच पर्वत आहेत. ii) प्राचीन पठार आहे. iii) पश्चिमवाहिनी नदया आहेत.iv) बर्फाच्छादित डोंगर आहेत.
- 17) अॅमेझॉन नदीचे खोरे मुख्यतः.....

i) अवर्षणग्रस्त आहे.ii)दलदलीचे आहे.iii)मानवी वस्तीस प्रतिकूल आहे.iv)सुपीक आहे.

18) अँमेझॉन ही जगातील एक मोठी नदी आहे. या नदीच्या मुखालगत.....

i)त्रिभुज प्रदेश आहे.ii)त्रिभुज प्रदेश नाही.iii)विस्तीर्ण खाड्या आहेत.iv)मासेमारी व्यवसाय केला जातो.

19) अरबी समुद्रातील लक्षद्वीप बेटे ही.....

i)मुख्य भूभागापासून तुटलेल्या भूभागाची बनली आहेत.ii)प्रवाळबेटे आहेत.iii)ज्वालामुखीय बेटे आहेत.iv)खंडीय बेटे आहेत.

20) अरवली पर्वताच्या पायथ्याशी.....

i)बुंदेलखंड पठार आहे.ii)मेवाड पठार आहे.iii)माळवा पठार आहे.iv)दख्खनचे पठार आहे.

21) वस्त्यांचे केंद्रीकरण खालील प्रमुख बाबीशी निगडित असते.

i) समुद्रसान्निध्य ii) मैदानी प्रदेश iii) पाण्याची उपलब्धता iv) हवामान

22) ब्राझीलच्या आग्नेय भागात प्रामुख्याने कोणत्या प्रकारची वस्ती आढळते?

i) केंद्रित ii) रेष्पाकृती iii) विखुरलेली iv) ताराकृती

23) भारतामधील विखुरलेल्या वस्त्यांचा प्रकार कुठेआढळतो?

i) नदीकाठी ii) वाहतूक मार्गाच्या लगत iii) डोंगराळ प्रदेशात iv) औदयोगिक क्षेत्रात

24) नर्मदा नदीच्या खोऱ्यात केंद्रित वस्ती आढळते.

i) वनाच्छादन ii) शेतीयोग्य जमीन iii) उंचसखल जमीन iv) उदयोगधंदे

25) ब्राझीलमधील कमी नागरीकरण असणारे राज्यकोणते?

i) पारा ii) आमापा iii) एस्पिरितो सान्तो iv) पॅराना

प्रश्न 1. अचूक गट ओळखा.

(अ) ब्राझीलच्या वायव्येकडून आग्नेयेकडे जाताना आढळणाऱ्या प्राकृतिक रचनेचा क्रम.

(i) पॅराना नदी खोरे - गियाना उच्चभूमी - ब्राझील उच्चभूमी

(ii) गियाना उच्चभूमी - अॅमेझॉन खोरे - ब्राझील उच्चभूमी

(iii) किनारपट्टीचा प्रदेश - अॅमेझॉन खोरे - ब्राझील उच्चभूमी

(आ) ब्राझीलच्या या नया उत्तरवाहिनी आहेत.

(i) जुरुका - झिंगू - अरागुआ

(ii) निग्रो-ब्रांका-पारु

(iii) जापुरा-जारुआ-पुरुस

(इ) भारताच्या दक्षिणेकडून उत्तरेकडे जाताना खालील पठारे क्रमवार आढळतात.

(i) कर्नाटक - महाराष्ट्र - बुंदेलखंड

(ii) छोटा नागपूर - माळवा - मारवाड

(iii) तेलंगणा - महाराष्ट्र - मारवाड

प्रश्न 1. अचूक सहसंबंध ओळखा व साखळी बनवा.

अ	ब	क
१.भारत	नृत्यप्रकार	राजधानी
2.सांबा	लोकप्रिय खेळ	कर्कवृत्त
3.क्रिकेट	भारताच्या मध्यातून	ब्राझील

४.वृत्त स्थिती	नवी दिल्ली	भारत
----------------	------------	------

प्रश्न 1. अचूक सहसंबंध ओळखा व साखळी बनवा.

दिशा	देशाच्या शेजारील देश	महासागर
१.उत्तर	पाकिस्तान	बंगालचा उपसागर
2.पूर्व	फ्रेंच गियाना	हिंदी महासागर
3.दक्षिण	श्रीलंका	अरबी समुद्र
४.पश्चिम	बांगलादेश	उत्तर अटलांटिक

प्रश्न 1. अचूक सहसंबंध ओळखा व साखळी बनवा.

वनाचा प्रकार	वृक्ष	वैशिष्ट्य
१.समुद्र काठाची वने	खैर	पाने गाळना-या वनस्पती
2.सदाहरित वने	सुंद्री	लाकूड तेलकट, हलके व टिकाऊ
3.पानझडी वने	महोगनी	वनस्पतीची पाने लहान
४.काटेरी व झुडपी वने	साग	वृक्षांची पाने रुंद व हिरवीगार

प्रश्न २. वेगळा घटक ओळखा.

(1)ब्राझीलमधील वनप्रकार-

(i)काटेरी झुडपी वने (ii) सदाहरित वने

(iii)हिमालयीन वने (iv) पानझडी वने

(2)भारताच्या संदर्भात-

(i)खारफुटीची वने (ii) भूमध्य सागरी वने

(iii)काटेरी झुडपी वने (iv) विषुववृत्तीय वने

(3)ब्राझीलमधील वन्य प्राणी

(i) अॅनाकोंडा (ii) तामरिन

(iii) लाल पांडा (iv) सिंह

(4)भारतीय वनस्पती

(i) देवदार (ii) अंजन

(iii) ऑर्किड (iv) वड

(5)ब्राझील प्रमुख पिके :

(i) काकाओ(ii) कॉफी

(iii)सोयाबीन(iv)ज्वारी

(6)क्षेत्रभेटीचा मुख्य उद्देश :

(i)भौगोलिक(ii)ऐतिहासिक

(iii)मनोरंजन(iv)सांस्कृतिक

(7)ब्राझील मधील वन प्रकार :

(i) काटेरी झुडपे(ii)सदाहरीत वने

(iii)हिमालयीन वने(iv)पानझडी वने

(8)भारतातील मीठ उत्पादक राज्य :

(i)गुजरात(ii)राजस्थान

(iii)बिहार(iv)तामिळनाडू

प्रश्न 2. जोड्या जुळवा.

'अ' स्तंभ'ब' स्तंभ

- | | |
|------------------------|-------------------|
| (अ) सदाहरित वने | (i) सुंद्री |
| (आ) पानझडी वने | (ii) पाईन |
| (इ) समुद्रकाठची वने | (iii) पाऊ ब्रासील |
| (ई) हिमालयीन वने | (iv) खेजडी |
| (उ) काटेरी व झुडपी वने | (v) साग |
| (vi) आमर | |

प्रश्न २ योग्य जोड्या लावा.

'अ' स्तंभ'ब' स्तंभ

- (1)मॅनाॅसा) कमी पावसाचा प्रदेश
- (2)राजस्थानii) केंद्रित वस्ती
- (3) ब्राझील उच्चभूमी iii) बंगालचा वाघ
- (4)उत्तर भारतीय मैदानiv) गवताळ प्रदेशातील प्राणी
- v) दलदलीचा प्रदेश
- vi) तापमान कक्षेत फारसा फरक नाही

प्रश्न 2. योग्य जोड्या जुळवा.

'अ' स्तंभ 'ब' स्तंभ

- | | |
|---|--|
| (अ) ट्रान्स अॅमेझोनियन मार्ग (i) पर्यटन स्थळ | |
| (आ) रस्ते वाहतूक(ii) भारतातील रेल्वेस्थानक | |
| (इ) रिओ दी जनेरिओ (iii) सुवर्ण चतुर्भुजा महामार्ग | |
| (vii) साल | |

प्रश्न २ खालील प्रश्नांची उत्तरे सूचनेप्रमाणे द्या :

- (1)विधानांचा योग्य क्रम लावा-

क्षेत्रभेटीची तयारी :

(A)क्षेत्रभेटीच्या ठिकाणाला भेट

(B)क्षेत्राची निवड

(C)अहवाल लेखन

(D)क्षेत्रभेटीची पूर्वतयारी

(i)(B), (D), (A), (C)(ii)(C), (A), (B), (D)

(iii)(D), (A), (B), (C)(iv)(A), (B), (C), (D)

(2)वेगळा घटक ओळखा :

भारतीय वनस्पती :

(i)देवदार(ii)अंजन

(iii)ऑर्किड(iv) वड

(3)ब्राझीलच्या या नद्या उत्तरवाहिनी आहेत :

(i)निग्रो-ब्रांको-पारू(ii)जुरुका-झिंगू-अरगुआ

(iii)पारू-पुरुस-झिंगू(iv)जापूरा-जारुआ-पुरुस

(4)भारतातील खालील राज्यांची नावे लोकसंख्येच्या वितरणानुसार उतरत्या क्रमाने लिहा.

हिमाचल प्रदेश, उत्तर प्रदेश, अरुणाचल प्रदेश, मध्यप्रदेश, आंध्रप्रदेश.

(5)ब्राझीलमधील खालील राज्यांची नावे लोकसंख्येच्या वितरणानुसार चढत्या क्रमाने लिहा.

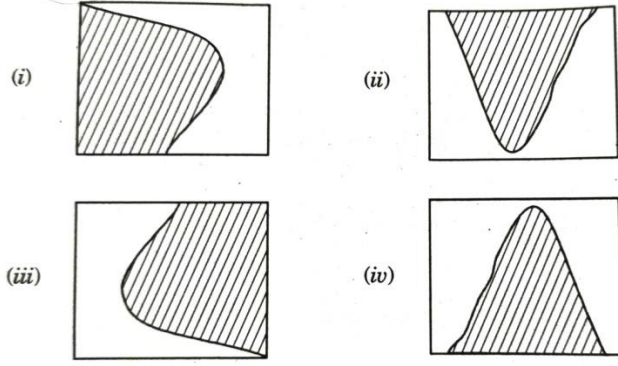
अॅमेझॉनस, रिओ दी जनेरिओ, अलावास, सावोपावलो, पॅराना.

(6)लोकसंख्येवर परिणाम करणाऱ्या पुढील घटकांचे अनुकूल व प्रतिकूल अशा गटांत वर्गीकरण करा.

सागरी सान्निध्य, रस्त्याची कमतरता, समशीतोष्ण हवामान, उद्योगधंद्यांची उणीव, नवीन शहरे आणि

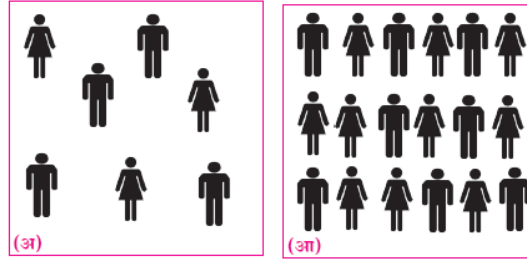
नगरे, उष्ण कटिबंधीय आर्द्र वने, खनिजे,निमशुष्क हवामान, शेतीस उपयुक्त जमीन.

(7)खालीलपैकी कोणता आकार ब्राझीलचा किनारी भाग योग्य प्रकारे दर्शवितो ?



(9)(अ) एक चौकिमी क्षेत्र दर्शवणाऱ्या 'अ' व 'आ' चौकोनामधील लोकसंख्येच्या घनतेची तुलना करून वर्गवारी करा.

(आ) आकृती 'आ' मधील एक चिन्ह = १०० व्यक्ती असे प्रमाण असल्यास स्त्री-पुरुष प्रमाणसांगा.



प्रश्न 3. फरक स्पष्ट करा.

- 1) अॅमेझॉन व गंगा नदीतील जलवाहतूक
- 2) ब्राझीलमधील संदेशवहन व भारतामधील संदेशवहन
- 3) भारतीय प्रमाणवेळ व ब्राझीलची प्रमाणवेळ
- 4) भारताचे स्थान, विस्तार व सीमा / ब्राझील स्थान, विस्तार व सीमा
- 5) भारताची ऐतिहासिक पार्श्वभूमी व ब्राझीलची ऐतिहासिक पार्श्वभूमी
- 6) भारत प्राकृतिक रचना व ब्राझीलप्राकृतिक रचना
- 7) उत्तर भारतीय मैदानी प्रदेश व ब्राझील मैदानी प्रदेश
- 8) भारतातील हवामान व ब्राझील हवामान
- 9) भारत वनस्पती व ब्राझील वनस्पती

- 10) भारत वन्य जीवन व ब्राझील वन्य जीवन
- 11) भारत सरासरी आयुर्मान व ब्राझील सरासरी आयुर्मान
- 12) भारत नागरीकरण व ब्राझील नागरीकरण
- 13) ब्राझीलची शेती व भारताची शेती
- 14) भारत उद्योग व ब्राझील उद्योग
- 15) भारतातील वाहतुक व ब्राझील वाहतुक
- 16) भारतातील पर्यटन व ब्राझील पर्यटन

प्रश्न 3. खालील विधाने चूक की बरोबर ते लिहा.

- 1) ब्राझील हा देश प्रामुख्याने दक्षिण गोलार्धात आहे.
- 2) भारतापेक्षा ब्राझीलमध्ये साक्षरतेचे प्रमाण अधिक आहे.
- 3) ब्राझीलमधील लोक ईशान्य भागापेक्षा आग्नेय भागात राहणे जास्त पसंत करतात.
- 4) ब्राझीलच्या पश्चिम भागात दाट लोकवस्ती आहे.
- 5) भारताच्या मध्यातून मकरवृत्त गेले आहे.
- 6) ब्राझील देश विषुववृत्तावर आहे याचा फार मोठा परिणाम ब्राझीलच्या हवामानावर होतो.
- 7) ब्राझीलचा रेखावृत्तीय विस्तार भारतापेक्षा कमी आहे.
- 8) ब्राझील देशाची वेळ भारतीय वेळेच्या पुढे आहे.
- 9) ब्राझील देशाच्या उत्तर भागातून विषुववृत्त जाते.
- 10) पर्यटन हा अदृश्य स्वरूपाचा व्यापार आहे.
- 11) ब्राझील देशाला पॅसिफिक महासागराचा किनारा लाभला आहे.
- 12) देशातील वाहतूक मागांचा विकास हा देशाच्या विकासाचा एक निर्देशांक आहे.
- 13) भारताच्या आग्नेयेस पाकिस्तान हे राष्ट्र आहे.
- 14) ब्राझील देशात नैऋत्य मोसमी वाऱ्यांमुळे मोठ्या प्रमाणात पाऊस पडतो.
- 15) भारताच्या दक्षिण भूभागास द्विपकल्प म्हणतात.
- 16) भारतातील नैसर्गिक विविधतेमुळे पर्यटन व्यवसायाचे भविष्य उज्वल आहे.

- 17) भारतातील लोकांचे आयुर्मान कमी होत आहे.
- 18) भारतात पर्यटन व्यवसायाचा विकास नव्यानेच सुरू झाला आहे.
- 19) ब्राझील व भारत या दोनही देशांत एका वेळी समान ऋतू असतात.
- 20) भारताच्या वायव्य भागात दाट लोकवस्ती आहे.
- 21) भारतामध्ये वारंवार उष्णकटिबंधीय वादळे होतात.
- 22) भारताचे स्थान उष्ण कटिबंधात आहे.
- 23) भारतात दक्षिणेकडून उत्तरेकडे जाताना तापमानात घट होते.
- 24) सिंह हा भारताचा राष्ट्रीय प्राणी आहे.
- 25) लोकसंख्येच्या आणि क्षेत्रफळाच्या बाबतीत ब्राझीलचा जगात पाचवा क्रमांक लागतो.
- 26) गंगा नदीच्या खो-यात लोकसंख्या विरळ आहे.
- 27) विकसनशील देशांमध्ये आयुर्मान अजूनही कमी आहे.
- 28) ब्राझीलच्या तुलनेत भारतातील दरडोई उत्पन्न कमी आहे.
- 29) पर्यटन हा अदृश्य स्वरूपाचा व्यापार आहे.
- 30) उत्तर भारतीय मैदानी प्रदेशात लोहमार्गाचे जाळे विरळ आहे.

प्रश्न ३ एका वाक्यात उत्तरे लिहा.

- 1) भारताचे सर्वात दक्षिणेकडील टोक कोणत्या नावाने ओळखले जाते ?
- 2) भारताचे स्थान कोणत्या गोलार्धात आहे.
- 3) जगाचा कॉफी पॉट कोणत्या देशाला संबोधले जाते.
- 4) मध्य भारतातील पश्चिम नदी कोणती.
- 5) भीमा नदीचा उगम कोठे होतो.
- 6) ब्राझील मधील सर्वोच्च शिखर कोणते आहे ?
- 7) ब्राझील मधील मकरवृत्ताच्या दक्षिणेस कोणत्या प्रकारचे हवामान आढळते.
- 8) ब्राझीलचे स्थान कोणत्या कटिबंधात आहे.
- 9) भारतात कोणत्या नदीच्या खोऱ्यात लोकसंख्या वितरण जास्त आहे ?
- 10) ब्राझीलची अर्थव्यवस्था कोणत्या प्रकारची आहे ?

- 11) ब्राझीलच्या आग्नेय भागात प्रामुख्याने कोणत्या प्रकारची वस्ती आढळते ?
- 12) भारतातील दलदलीच्या प्रदेशात कोणत्या प्रकारची वने आढळतात.
- 13) गुलाबी डॉल्फिन हे कोणत्या देशाचे वैशिष्ट्य आहे.
- 14) ब्राझील मधील वर्षावनाना काय संबोधले जाते.
- 15) भारतात किती वर्षांनी जनगणना होते.
- 16) लिंगगुणोत्तर म्हणजे काय.
- 17) पृथ्वीच्या एकूण भूभागापैकी किती टक्के भूभाग व्यापला आहे.
- 18) केरळ राज्याच्या लोकसंख्येची घनता किती आहे.
- 19) राजस्थानच्या वाळवंटी प्रदेशात कोणत्या स्वरूपाच्या वस्त्या आढळतात.
- 20) ब्राझील मधील सर्वाधिक नागरीकरण झालेले राज्य कोणते.
- 21) ब्राझील मधून प्रामुख्याने कोणत्या पिकाची निर्यात केली जाते.
- 22) ब्राझीलच्या पश्चिम भागात कोणत्या नदीचे खोरे आहे.
- 23) व्यापार संतुलन म्हणजे काय.
- 24) वाहतुकीचा सर्वात महागडा मार्ग कोणता.
- 25) तुम्हास माहित असलेल्या धार्मिक पर्यटन स्थळाचे नावे लिहा.
- 26) संदेशवहन म्हणजे काय.
- 27) ब्राझील मधील कोणत्या भागात वाहतुक मार्ग कमी आढळतात.

प्रश्न 3. टिपा लिहा.

- 1) अॅमेझॉन नदीचे खोरे
- 2) क्षेत्रभेटीची आवश्यकता
- 3) भारताची ऐतिहासिक पार्श्वभूमी
- 4) भारत ब्राझील हवामान तुलना
- 5) ब्राझील वनस्पती
- 6) भारत वन्यजीवन
- 7) ब्राझील लोकसंख्या घनता

- 8) भारत व ब्राझील नागरीकरण तुलना
- 9) भारतातील शेती
- 10) ब्राझील मधील उद्योग
- 11) ब्राझील मधील वाहतूक
- 12) भारतातील पर्यटनस्थळे
- 13) ब्राझील मधील संदेशवहन विकास
- 14) भारतातील संदेशवहन
- 15) हिमालय
- 16) ब्राझीलची किनारपट्टी
- 17) भारताचा द्वीपकल्पीय विभाग
- 18) अजस्र कडा
- 19) आधुनिक संदेशवहन
- 20) भारतातील हवाई वाहतूक
- 21) प्राकृतिक रचना आणि अंतर्गत जलवाहतूक
- 22) प्रमाणवेळेची उपयोगिता

प्रश्न ३ विधानावरून प्रकार ओळखा.

- 1) एखादया ठिकाणास प्रत्यक्ष भेट देऊन तेथील भौगोलिक व सांस्कृतिक घटकांची माहिती मिळविणे या क्रियेस काय संबोधतात.
- 2) भारतातील हा प्राकृतिक विभाग हिमालयाच्या दक्षिण पायथ्यापासून द्वीपकल्पाच्या उत्तर सीमेपर्यंत पसरलेला आहे.
- 3) ब्राझील मधील हा पर्जन्यछायेचा प्रदेश आहे.हा प्रदेश ईशान्य दिशेस आढळतो.या शुष्क प्रदेशास या नावाने संबोधतात.

प्रश्न 3. खालीलप्रदेशकोष्टकातयोग्यठिकाणीलिहा.

बिहार, टोकॅन्टीस, पर्नांब्युको, अलागवास, पूर्वमहाराष्ट्र,राजस्थानचा पश्चिम भाग, गुजरात, रिओ गॉंडे दो नॉर्ते, पराईबा, पश्चिम घाट, पूर्व हिमालय, पश्चिम आंध्रप्रदेश, रोराईमा, अॅमेझोनास, पश्चिम बंगाल, रिओ ग्रांडे दो सुल, सांता कॅटरिना, गोवा.

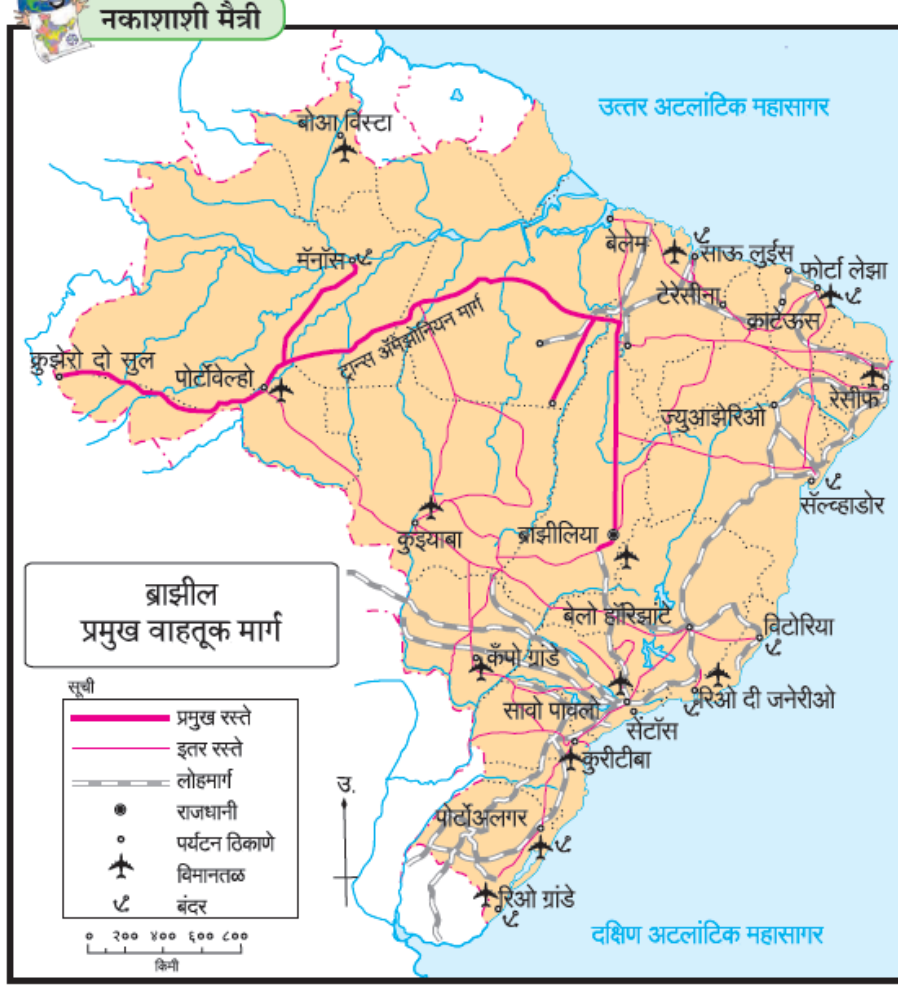
प्रदेश	भारत	ब्राझील
जास्त पावसाचे		
मध्यम पावसाचे		
कमी पावसाचे		

(टिप : हा प्रश्न सोडवण्याची सोपी पद्धत शोधा.)

अ) भारताच्या नकाशा आराखड्यात माहिती भरा व सूची तयार करा. (कोणतेही चार)

- 1) सिक्किम
- 2) नर्मदा नदी
- 3) शीत वाळवंट
- 4) एकशिंगी गेंडा
- 5) दक्षिण भारतातील लोकसंख्येची जास्त घनता असलेले राज्य
- 6) मुंबई प्रमुख बंदर

ब) खालील ब्राझीलच्या नकाशाचे वाचन करून त्याखालील प्रश्नांची उत्तरे लिहा.(कोणतेही चार)



प्रश्न :

- १) नकाशातील अति दक्षिणेकडील बंदराचे नाव लिहा.
- २) नकाशातील प्रमुख रस्त्याचे नाव काय आहे.
- ३) ब्राझीलियाहून मॅनासला जाण्यासाठी कोणत्या वाहतूक मार्गाचा वापर करावा लागेल.
- ४) बोआ विस्टा विमानतळ ब्राझीलच्या कोणत्या दिशेला आहे.
- ५) ब्राझीलच्या पूर्व किनारपट्टीवरील दोन विमानतळांची नावे लिहा.

प्रश्न ४ अ) ब्राझीलच्या नकाशा आराखडयात माहिती भरा व सूची तयार करा. (कोणतेही चार)

- 1) पॅटानल
- 2) काटेरीझुडपीवने
- 3) पंपास (गवताळप्रदेश)
- 4) कॉफीउत्पादकप्रदेश
- 5) उत्तरेकडीलनागरीलोकसंख्याअसलेलेराज्य (अमापा)
- 6) मॅनासबंदर

(आ) दिलेल्या भारताच्या नकाशाचे वाचन करून त्या खाली दिलेल्या प्रश्नांची उत्तरे लिहा (कोणतेही चार) :



नकाशाशी मैत्री



प्रश्न :

- 1) वरील नकाशा काय दर्शवितो ?
- 2) उत्तर-दक्षिण महामार्ग कोणत्या दोन शहरांना जोडला आहे ?
- 3) पूर्व किनाऱ्यावरील प्रमुख दोन बंदराची नावे लिहा.
- 4) भारताच्या पश्चिम किनारपट्टीवरील सर्वात दक्षिणेकडील बंदर कोणते ?
- 5) महाराष्ट्र राज्यातील प्रमुख बंदर.

प्रश्न ४ अ) भारताच्या नकाशा आराखडयात माहिती भरा व सूची तयार करा. (कोणतेही चार)

- 1) थरचे वाळवंट
- 2) लडाख केंद्रशासित प्रदेश
- 3) 0 ते २० % नागरी लोकसंख्या असलेले पूर्वेकडील कडील राज्य
- 4) भारताच्या अति उत्तरेकडील सफरचंद उत्पादक राज्य
- 5) चेन्नई बंदर
- 6) कन्याकुमारी पर्यटन केंद्र

४ आ) खालील ब्राझीलच्या नकाशाचे वाचन करुन त्याखालील प्रश्नांची उत्तरे लिहा.(कोणतेही चार)



प्रश्न :

- 1) अॅमेझॉन नदी खोऱ्याच्या उंचीची कक्षा सांगा.
- 2) अॅमेझॉनचे खोरे कोणत्या दोन उच्चभूमींच्या दरम्यान आहे?
- 3) पिको दी नेव्हीना पर्वत शिखराची उंची किती आहे.
- 4) कटिंगा क्षेत्र ब्राझीलच्या कोणत्या दिशेस आहे.
- 5) ब्राझीलच्या दक्षिणेस कोणता गवताळ प्रदेश आहे.

प्रश्न ४ अ) ब्राझीलच्या नकाशा आराखडयात माहिती भरा व सूची तयार करा. (कोणतेही चार)

- 1) कोन्डोर
- 2) ब्राझीलच्या अति उत्तरेकडील विरळ घनता असणारे राज्य
- 3) ब्राझीलच्या अति दक्षिणेकडील सोयाबीन उत्पादक राज्य
- 4) विटोरिया बंदर
- 5) रिओ दी जनरिओ पर्यटन स्थळ

6) ब्राझिलिया विमानतळ

(आ) दिलेल्या भारताच्या नकाशाचे वाचन करून त्या खाली दिलेल्या प्रश्नांची उत्तरे लिहा (कोणतेही चार) :



प्रश्न :

- 1) विंध्य पर्वत कोणत्या नदीखोऱ्यांचा जलविभाजक आहे?
- 2) द्वीपकल्पावरील दक्षिणवाहिनी नदीचे नाव काय आहे.
- 3) अरवली पर्वत ते छोटा नागपूर पठारांदरम्यान असलेल्या पठारांची नावे लिहा.
- 4) पूर्व घाटातील शिखराचे नाव सांगा.
- 5) सह्याद्री पर्वताची उंची कोणत्या दिशेने वाढत जाते?

प्रश्न ४ अ) ब्राझीलच्या नकाशा आराखडयात माहिती भरा व सूची तयार करा. (कोणतेही चार)

- 1) ब्राझीलमधील सर्वोच्च शिखर
- 2) ब्राझीलमधील अवर्षण चतुष्कोन प्रदेश
- 3) ब्राझीलमधील महाकाय अँनाकोंडा आढळणारा प्रदेश

- 4) पंपास गवताळ प्रदेश
- 5) ब्राझीलमधील क्षेत्रफळाच्या दृष्टीने छोटे/लहान राज्य
- 6) ब्राझीलची राजधानी

आ) खालील भारताच्या नकाशाचे वाचन करून त्याखाली प्रश्नांची उत्तरे लिहा (कोणतेहीचार) :



प्रश्न :

- 1) वाहतूक सेवांचे कोणकोणते प्रकार नकाशामध्ये दिसत आहेत ?
- 2) कोणत्या भागात रस्ते मार्गांची घनता जास्त आहे ?
- 3) पूर्व किनाऱ्यावरील दोन बंदरांची नावे लिहा.
- 4) श्रीनगर व कन्याकुमारी या दोन शहरांना जोडणारा महामार्ग कोणता ?
- 5) भारताच्या कोणत्या भागात वाहतूक मार्गांचे जाळे विरळ आहे ?
- 6) पूर्व-पश्चिम महामार्ग कोणत्या दोन शहरांना जोडतो ?

प्रश्न 5. भौगोलिक कारणे लिहा.

- 1) पाण्याची उपलब्धता हा लोकवस्तीस चालना देणारा प्रमुख घटक आहे.
- 2) ब्राझीलमध्ये पश्चिमवाहिनी नदया आढळत नाहीत.
- 3) ब्राझील देशातील उच्चभूमीच्या ईशान्य भागात पाऊस अतिशय कमी पडतो.
- 4) लोकसंख्या हे एक महत्त्वाचे संसाधन आहे.
- 5) ब्राझीलचा उत्तरभाग घनदाट वनांनी व्यापला आहे.
- 6) ब्राझीलमध्ये जलमार्गांचा विकास झालेला नाही.
- 7) ब्राझीलमध्ये पर्यावरणस्त्रेही पर्यटनाचा अधिक विकास केला जात आहे.
- 8) ब्राझीलमध्ये लोकवस्तीचे केंद्रीकरण किनाऱ्यालगत आढळते.
- 9) ब्राझीलच्या लोकसंख्येची सरासरी घनता खूप कमी आहे.
- 10) भारताच्या पश्चिम व पूर्व किनारपट्ट्यांमध्ये विषमता आढळते.
- 11) ब्राझीलमध्ये नियमित हिमवर्षाव होत नाही.
- 12) हिमालयाच्या उंच भागात वनस्पतींची संख्या विरळ आढळते.
- 13) भारताच्या पूर्व किनाऱ्यावर नैसर्गिक बंदरे कमी आहेत.
- 14) ब्राझीलमध्ये जलमार्गांचा विकास झालेला नाही.
- 15) उत्तर भारतीय मैदानी प्रदेशात लोहमार्गांचे जाळे विकसित झाले आहे.
- 16) ब्राझीलमध्ये कृमी कीटकांची संख्या जास्त आहे.
- 17) भारताच्या लोकसंख्येची सरासरी घनता जास्त आहे.
- 18) भारताच्या पूर्व किनाऱ्यावर नैसर्गिक बंदरे कमी आहेत.
- 19) भारतात अभिसरण प्रकारचा पाऊस कमी प्रमाणात पडतो.
- 20) भारतातील वन्य प्राण्यांची संख्या दिवसेंदिवस कमी होत आहे.
- 21) देशाच्या सर्वांगीण विकासासाठी वाहतूक मार्गांचा विकास उपयुक्त ठरतो.
- 22) ब्राझीलमध्ये उष्णकटिबंधीय वादळे कमी प्रमाणात होतात.
- 23) भारतामध्ये नागरीकरण वाढत आहे.
- 24) ईशान्य ब्राझीलमध्ये वस्त्या विरळ आहेत.
- 25) उत्तर भारतात अन्य राज्यापेक्षा दिल्ली आणि चंदीगड इथे नागरीकरण जास्त झाले आहे.
- 26) अँमेझॉन नदीच्या खोऱ्यात लोकसंख्येचे वितरण विरळ आहे.
- 27) मॅनॉस शह्याच्या तापमान कक्षेत वर्षभरात खूप मोठा बदल होत नाही.
- 28) भारताप्रमाणे ब्राझीलमध्येही प्राणी व वनसंवर्धनाची गरज आहे.
- 29) ब्राझीलमधील वर्षा वनांना जगाची फुफ्फुसे असे संबोधतात.
- 30) गंगेच्या खोऱ्यात लोकसंख्येचे वितरण दाट आहे.
- 31) अँमेझॉन नदीच्या तुलनेत गंगा नदीच्या जलप्रदूषणाचा परिणाम लोकजीवनावर जास्त होतो.
- 32) ईशान्य मान्सून वाऱ्यांमुळेही भारतात पाऊस पडतो.
- 33) भारत व ब्राझील या दोन्ही देशात मिश्र अर्थव्यवस्था आहे.
- 34) आंतरराष्ट्रीय व्यापारासाठी सागरी मार्गावर अवलंबून राहावे लागते.
- 35) ब्राझीलमधील दरडोई जमीन धारणा भारताच्या तुलनेत जास्त आहे.

36) भारत व ब्राझील या दोन्ही देशांमध्ये मिश्र अर्थव्यवस्था आहे.

प्रश्न ६अ) खालील सांख्यिकीय माहितीच्या आधारे रेषालेख तयार करा व खालील प्रश्नांची उत्तरे लिहा.

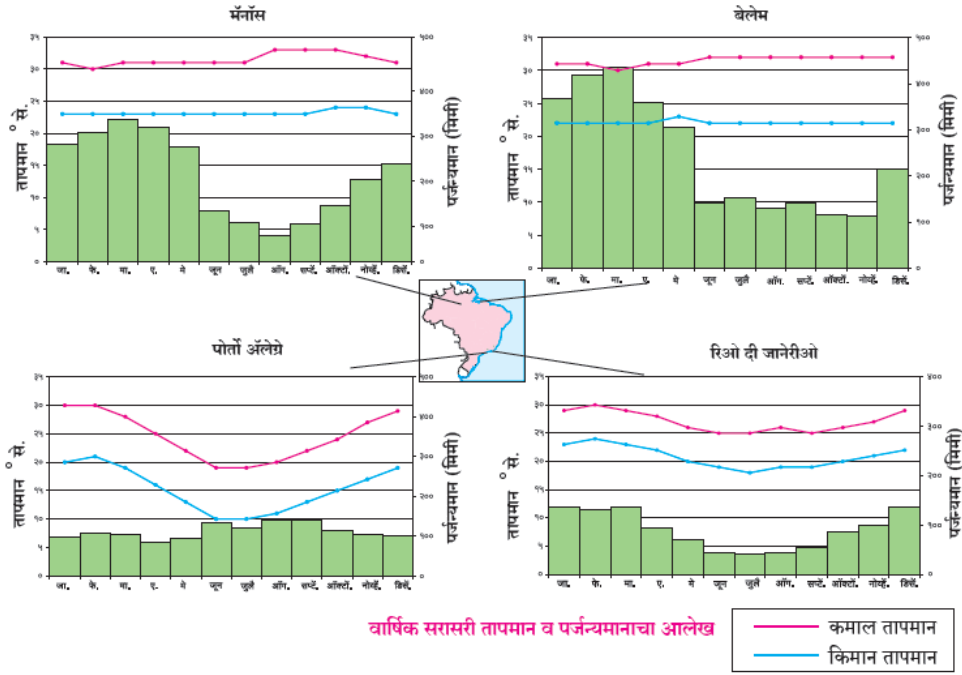
भारत- नागरीकरणाचा कल (%)

वर्ष	भारत
१९६१	१८.०
१९७१	१८.२
१९८१	२३.३
१९९१	२५.७
२००१	२७.८
२०११	३१.२

प्रश्न

- 1) १८% नागरीकरण कोणत्या वर्षी झाले होते.
- 2) २००१ ते २०११ या वर्षांमध्ये नागरीकरणात किती टक्के वाढ झाली आहे.
- 3) कोणत्या दशका दरम्यान नागरीकरणाची वाढ सर्वाधिक आहे.

आ) खालील आलेखाचे वाचन करून त्याखालील प्रश्नांची उत्तरे लिहा.



प्रश्न

- 1) चारही शहरातील तापमान कोणत्या महिन्यांत सर्वात जास्त आहे?
- 2) दिलेल्या शहरांत जास्त पाऊस कोणत्या महिन्यात पडतो?
- 3) ब्राझीलमधील पर्जन्यऋतूचा कालावधी कोणता?
- 4) कोणत्या शहराची तापमान कक्षा सर्वाधिक आहे व ती किती आहे?
- 5) 'रिओ दी जनेरीओ' मध्ये सर्वसाधारणपणे कोणत्याप्रकारचे हवामान असेल?

प्रश्न ६ अ) (अ) खालील सांख्यिकीय माहितीच्या आधारे बहू रेषालेख तयार करा व खालील प्रश्नांची उत्तरे लिहा :

स्थूल अंतर्देशीय उत्पादनात व्यापाराचा हिस्सा (%)

भारत व ब्राझील

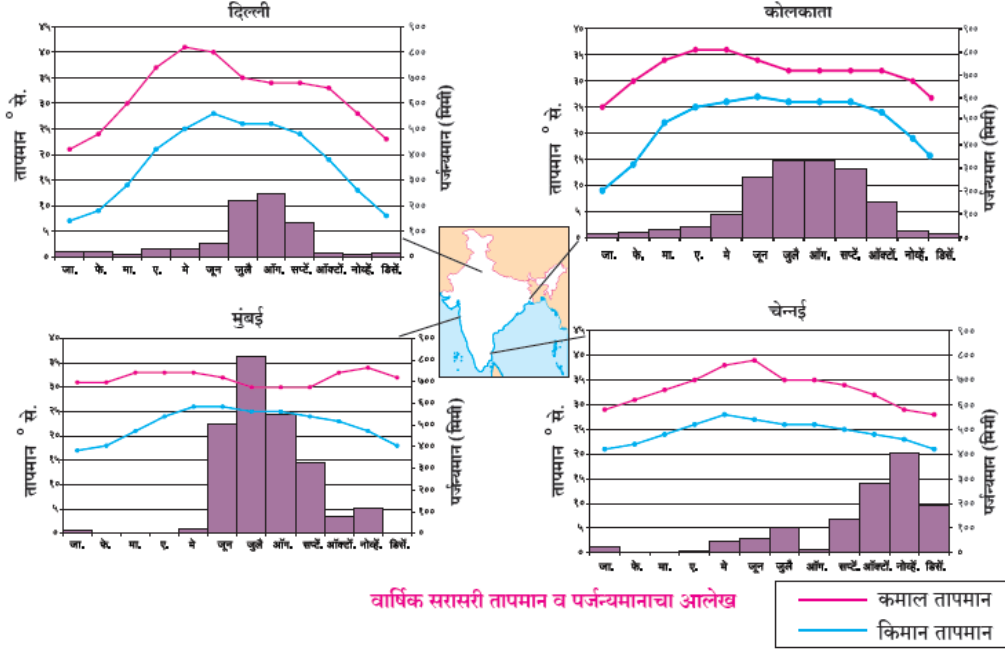
वर्ष	भारत	ब्राझील
1970	08	17
1980	15	20
1990	18	15
2000	28	24
2010	50	25
2016	40	26

प्रश्न

- 1) कोणत्या देशाचा स्थूल अंतर्देशीय व्यापारातील हिस्सा जास्त आहे ?
- 2) 2016 मध्ये भारताच्या स्थूल अंतर्देशीय उत्पादनात व्यापाराचा किती हिस्सा होता ?
- 3) 1980 मध्ये ब्राझीलच्या स्थूल अंतर्देशीय उत्पादनात व्यापाराचा हिस्सा किती आहे ?

किंवा

आ) खालील आलेखाचे वाचन करून त्याखालील प्रश्नांची उत्तरे लिहा.



प्रश्न

- 1) चेन्नई व उर्वरित ठिकाणांच्या पर्जन्याच्या काळामध्येतुम्हांला कोणता फरक आढळतो? का?
- 2) दिल्ली व कोलकाता यांच्या तापमान वक्रात कोणते साम्य आढळते?
- 3) चारही शहरांची सरासरी कमाल व किमान तापमान कक्षा काढा.
- 4) कोणत्या शहराची तापमान कक्षा कमी आहे वत्यावरून कोणता अंदाज कराल?
- 5) कोणत्या शहराची तापमान कक्षा जास्त आहे वत्यावरून हवामानाचा अंदाज करा.
- 6) मुंबईचे तापमान व पर्जन्यमानाच्या आधारे हवामानाचा अंदाज करा.

प्रश्न ६ अ) खाली दिलेल्या सांख्यिकीय माहितीच्या आधारे साधा स्थाभालेख काढा व त्या खालील प्रश्नांची उत्तरे लिहा :

भारताची ब्राझील सोबत झालेली निर्यात (निर्यात-दश लक्ष यु. एस. डॉलरमध्ये)

वर्षे	निर्यात
2008	3700
2009	2200
2010	4200
2011	6100
2012	5000

प्रश्न :

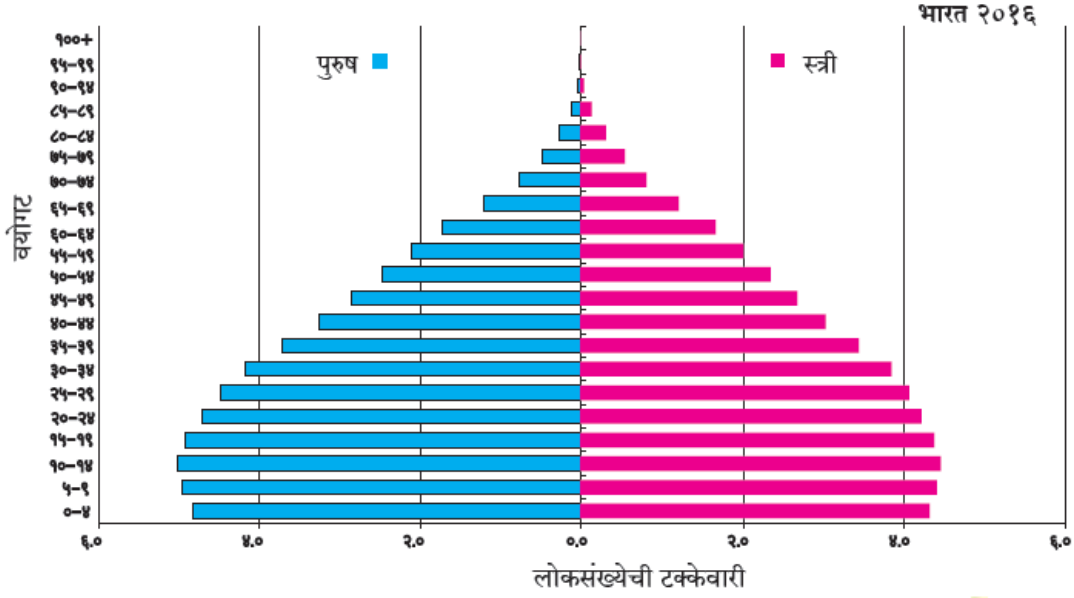
- 1) 2008 ला भारताची निर्यात किती होती ?
- 2) भारताची सर्वाधिक निर्यात कोणत्या वर्षी होती ?

3) 2009 ते 2011 या कालावधीत भारताची निर्यातीत किती दशलक्षाने वाढ झाली ?

किंवा

आ) खालील आलेखाचे वाचन करून त्याखालील प्रश्नांची उत्तरे लिहा.

भारत-वय आणि लिंग मनोरा



प्रश्न

- १) वरील आलेखाचे शीर्षक लिहा.
- २) सर्वाधिक लोकसंख्या कोणत्या वयोगटात आहे.
- ३) 'य' अक्षावर दिलेल्या वयोगटातील वर्गांतर लिहा.
- ४) ६० पेक्षा जास्त वयोगटात स्त्री, पुरुष यापैकी कोणाचे प्रमाण अधिक आहे.
- ५) ५५ ते ५९ या वयोगटात स्त्रीयांचे प्रमाण किती टक्के आहे.
- ६) कोणत्या वयोगटानंतर लोकसंख्येत घट होताना दिसते.

प्रश्न ६ अ) खाली दिलेल्या सांख्यिकीय माहितीच्या आधारे साधा स्थाभालेख काढा व त्या खालील प्रश्नांची उत्तरे लिहा :

भारत सरासरी आयुर्मान (१९६०-२०१६)

वर्षे	सरासरी आयुर्मान
१९६०	४१
१९७०	४८
१९८०	५४
१९९०	५८
२०००	६३
२०१०	६३

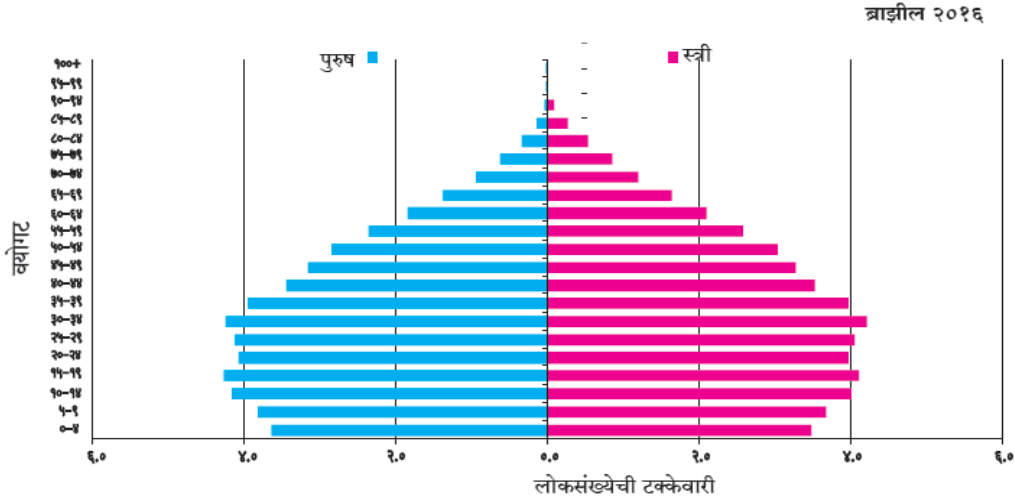
प्रश्न

- 1) आकडेवारीतील वर्षांतर किती आहे?
- 2) १९६० ते २०१६ या काळात सरासरी आयुर्मानात किती फरक आढळतो?
- 3) आलेखाचेविश्लेषण करणारी पाच वाक्ये लिहा.

किंवा

आ) खालील आलेखाचे वाचन करून त्याखालील प्रश्नांची उत्तरे लिहा.

ब्राझील - वय आणि लिंग मनोरा



प्रश्न

- १) वरील आलेखाचे शीर्षक लिहा.
- २) सर्वाधिक लोकसंख्या कोणत्या वयोगटात आहे.
- ३) 'य' अक्षावर दिलेल्या वयोगटातील वर्गांतर लिहा.
- ४) ६० पेक्षा जास्त वयोगटात स्त्री, पुरुष यापैकी कोणाचे प्रमाण अधिक आहे.
- ५) ५५ ते ५९ या वयोगटात स्त्रियांचे प्रमाण किती टक्के आहे.
- ६) कोणत्या वयोगटानंतर लोकसंख्येत घट होताना दिसते.

प्रश्न ६ अ) खाली दिलेल्या सांख्यिकीय माहितीच्या आधारे साधा स्थाभालेख काढा व त्या खालील प्रश्नांची उत्तरे लिहा :

ब्राझील-नागरी लोकसंख्येची टक्केवारी (१९६०-२०१०)

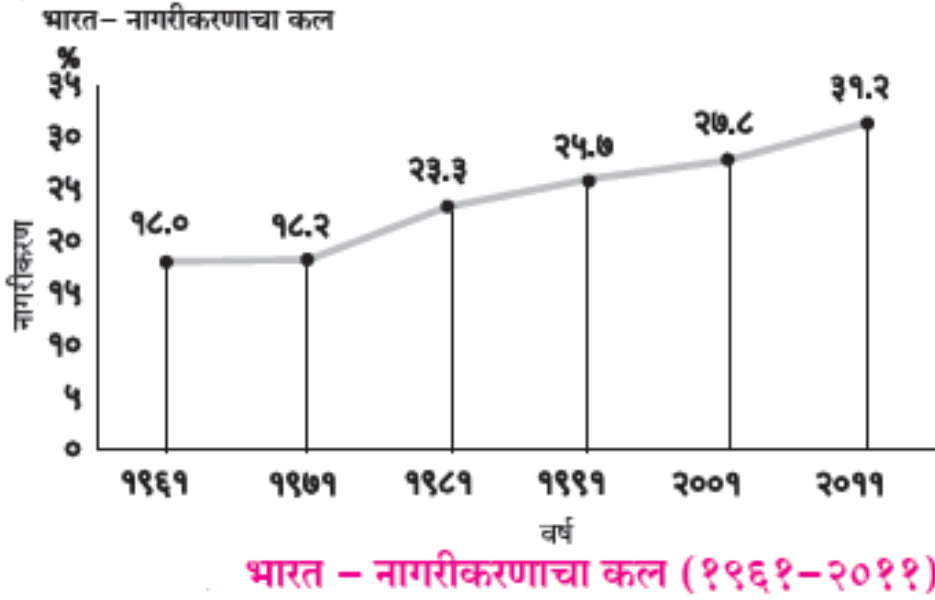
वर्षे	नागरी लोकसंख्येची टक्केवारी
१९६०	४७.१

१९७०	५६.८
१९८०	६६.०
१९९०	७४.६
२०००	८१.५
२०१०	८४.६

प्रश्न

- 1) आकडेवारीतील वर्षांतर किती आहे?
- 2) कोणत्या काळात नागरीकरण वेगाने झालेले आढळते?
- 3) आलेखाचे विश्लेषण करणारी पाच वाक्ये लिहा.

आ) खालील आलेखाचे वाचन करून त्याखालील प्रश्नांची उत्तरे लिहा.



प्रश्न

- 1) १९६१ साली नागरीकरण किती टक्के झाले होते?
- 2) कोणत्या दशकात नागरीकरण सर्वाधिक होते?
- 3) कोणत्या दशकात नागरीकरणाची वाढ अतिशय कमी होती?
- 4) रेषांलेखाचा कल पाहता भारतातील नागरीकरणाबाबत तुम्ही कोणता निष्कर्ष काढाल?

प्रश्न ६ अ) खाली दिलेल्या सांख्यिकीय माहितीच्या आधारे साधा स्थांभालेख काढा व त्या खालील प्रश्नांची उत्तरे लिहा :

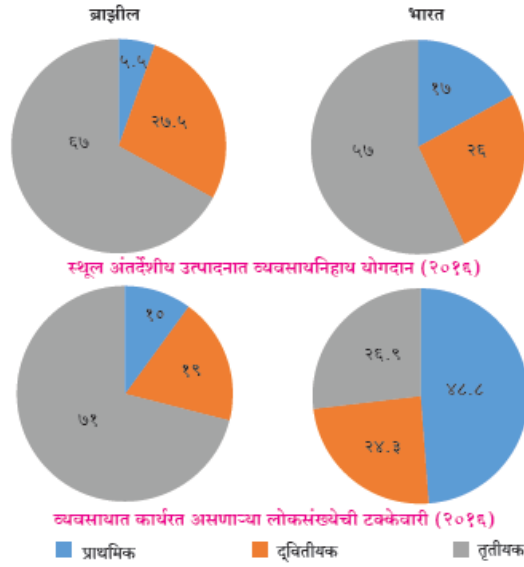
ब्राझील सरासरी आयुर्मान (१९६०-२०१६)

वर्षे	सरासरी आयुर्मान
-------	-----------------

१९६०	५४
१९७०	५९
१९८०	६१
१९९०	६५
२०००	७०
२०१०	७३
२०१६	७५

प्रश्न

- 1) आकडेवारीतील वर्षांतर किती आहे?
 - 2) १९६० ते २०१६ या काळात सरासरी आयुर्मानात किती फरक आढळतो?
 - 3) आलेखाचे विश्लेषण करणारी पाच वाक्ये लिहा.
- आ) खालील आलेखाचे वाचन करून त्याखालील प्रश्नांची उत्तरे लिहा.



प्रश्न

- 1) प्राथमिक व्यवसायांमध्ये गुंतलेल्या लोकसंख्येची टक्केवारी कोणत्या देशात जास्त आहे?
- 2) स्थूल अंतर्देशीय उत्पादनात कोणत्या देशात तृतीयक व्यवसायांचे योगदान अधिक आहे?
- 3) स्थूल अंतर्देशीय उत्पादनात द्वितीयक व्यवसायांचा हिस्सा कोणत्या देशात जास्त आहे?
- 4) भारताप्रमाणे ब्राझीलची अर्थव्यवस्था शेतीवर आधारित आहे, असे म्हणता येईल का ते सकारण सांगा.
- 5) द्वितीयक व्यवसायांमध्ये गुंतलेल्या लोकसंख्येची टक्केवारी कोणत्या देशात जास्त आहे?
- 6) तृतीयक व्यवसायांमध्ये गुंतलेल्या लोकसंख्येची टक्केवारी भारत देशात किती आहे.

प्रश्न ७ खालील प्रश्नांची सविस्तर उत्तरे लिहा. (कोणतेही दोन)

- 1) कृषीक्षेत्र भेटी दरम्यान शेतकऱ्यांच्या मुलाखतीसाठी प्रश्नावली तयार करा.

- 2) भारत व ब्राझील या दोन्ही देशांची ऐतिहासिक पार्श्वभूमी स्पष्ट करा.
- 3) ब्राझीलच्या हवामानावर परिणाम करणारे घटक लिहा.
- 4) दक्षिणेकडून उत्तरेकडे भारतीय हवामानात होणारे बदल थोडक्यात सांगा.
- 5) ब्राझीलमधील कोणते घटक पर्यटकांना अधिक आकर्षित करतात?
- 6) भारत आणि ब्राझील या दोन्ही देशांत स्थानासंदर्भातील कोणत्या बाबी वेगळ्या आहेत ?
- 7) तुम्ही केलेल्या क्षेत्रभेटीचा अहवाल तयार करा.
- 8) भारताच्या हवामानातील हिंदी महासागर व हिमालयाचे महत्त्व थोडक्यात सांगा.
- 9) लोकसंख्या वितरण आणि हवामान यांचा सहसंबंध उदाहरणे देऊन स्पष्ट करा.
- 10) भारत व ब्राझीलच्या प्राकृतिक रचनेतील फरक सांगा.
- 11) ब्राझीलच्या पश्चिम भागात खाणकाम व्यवसायाचा विकास अल्प का झाला आहे?
- 12) पॅटानल या अतिविस्तृत खंडातर्गत प्रदेशात दलदल निर्माण होण्याची कारणे काय असावीत ?
- 13) ब्राझील व भारतातील नैसर्गिक वनप्रकारातील फरक सांगा.
- 14) ब्राझील व भारताला कोणत्या पर्यावरणीय समस्यांना तोंड द्यावे लागते?
- 15) ब्राझील आणि भारतातील वन्य प्राणीजीवन नैसर्गिक वनस्पती यांचा सहसंबंध स्पष्ट करा.
- 16) भारत व ब्राझील यांचा अक्षवृत्तीय व रेखावृत्तीय विस्तार सांगा.
- 17) भारतामध्ये नद्यांचे प्रदूषण नियंत्रित करण्यासाठी कोणत्या उपाययोजना केल्या जात आहेत ?
- 18) कारखान्यास भेट देण्यासाठी प्रश्नावली तयार करा.
- 19) भारत आणि ब्राझील या देशांमधील हवामानाची तुलना करा.
- 20) भारत व ब्राझील या देशात चालणाऱ्या मासेमारी व्यवसायातील साम्य व फरक कोणते?
- 21) भारताच्या मैदानी प्रदेशाची वैशिष्ट्ये कोणती?

- 22) भारताचा सर्वाधिक भाग पानझडी वनांनी का व्यापला आहे?
- 23) भारतातील प्रमुख जलविभाजक कोणते ते उदाहरणासह स्पष्ट करा.
- 24) क्षेत्रभेटीदरम्यान कच्च्याचे व्यवस्थापन कसे कराल?
- 25) ब्राझीलच्या हवामानावर परिणाम करणारे घटक लिहा.
- 26) ब्राझीलच्या अंतर्गत भागात लोहमार्गांच्या विकासात कोणत्या अडचणी आहेत ?
- 27) ब्राझील व भारतामधील वनांचा -हास होण्याची कारणे कोणती?
- 28) क्षेत्रभेटीसाठी तुम्ही कोणते साहित्य घ्याल?
- 29) भारत व ब्राझील या देशांच्या लोकसंख्या वितरणातील साम्य व फरक स्पष्ट करा.
- 30) कोणत्या साधनांमुळे संदेशवहन अतिशय गतिमान झाले आहे?
- 31) भारत आणि ब्राझील या देशांत नागरीकरणाबाबत तुलनात्मक आढावा घ्या.
- 32) गंगा नदीचे खोरे आणि अमेझॉन नदीचे खोरे यांतील मानवी वस्त्यांबाबत फरक स्पष्ट करा,
- 33) मानवी वस्त्यांची वाढ विशिष्ट स्थानीच झालेली का आढळते?